



**POLSKIE TOWARZYSTWO WSPIERANIA PRZEDSIĘBIORCZOŚCI S.A.**  
**z siedzibą w Katowicach**

Skonsolidowany raport kwartalny za IV kw. 2019 r.,  
tj. za okres od 1.10.2019 r. do 31.12.2019 r.

Katowice, 14 lutego 2020 roku

**Spis treści**

1.	PODSTAWOWE INFORMACJE O SPÓŁCE .....	3
2.	WYBRANE DANE FINANSOWE .....	6
3.	SKRÓCONE SKONSOLIDOWANE SPRAWOZDANIE FINANSOWE .....	8
3.1	Informacja o zasadach przyjętych przy sporządzaniu raportu, w tym informacje o zmianach stosowanych zasad (polityki) rachunkowości .....	8
3.2	Skonsolidowane sprawozdanie z całkowitych dochodów na dzień 01.01 – 31.12.2018 i 01.01 – 31.12.2019 .....	10
3.3	Skonsolidowane sprawozdanie z całkowitych dochodów na dzień 01.10 - 31.12.2018 i 01.10 - 31.12.2019 .....	11
3.4	Skonsolidowane sprawozdanie z sytuacji finansowej na dzień 31.12.2018 i 31.12.2019 .....	11
3.5	Skonsolidowane sprawozdanie ze zmian w kapitale własnym za okres 01.01.2018 – 31.12.2018 .....	14
3.6	Skonsolidowane sprawozdanie ze zmian w kapitale własnym za okres 01.01.2019 – 31.12.2019 .....	15
3.7	Skonsolidowany skrócony rachunek przepływów pieniężnych za okres 01.01 – 31.12.2018 i 01.01 – 31.12.2019 .....	16
4.	SKRÓCONE JEDNOSTKOWE SPRAWOZDANIE FINANSOWE .....	17
4.1	Jednostkowy bilans Emitenta za okres 01.01 – 31.12.2018 i 01.01 – 31.12.2019 .....	17
4.2	Jednostkowy rachunek zysków i strat Emitenta za okres 01.01 – 31.12.2018 i 01.01 – 31.12.2019 .....	19
4.3	Jednostkowy rachunek zysków i strat Emitenta za okres 01.10 – 31.12.2018 i 01.10 – 31.12.2019 .....	19
4.4	Jednostkowy skrócony rachunek przepływów pieniężnych Emitenta za okres 01.01 – 31.12.2018 i 01.01 – 31.12.2019 .....	20
5.	ZWIĘŻŁA CHARAKTERYSTYKA ISTOTNYCH DOKONAŃ LUB NIEPOWODZEŃ W IV KWARTALE 2019 ROKU ORAZ KOMENTARZ ZARZĄDU NA TEMAT CZYNNIKÓW I ZDARZEŃ, KTÓRE MIAŁY WPŁYW NA OSIĄGNIĘTE WYNIKI FINANSOWE .....	21
6.	STRATEGIA ROZWOJU .....	21
7.	INFORMACJA DOTYCZĄCA PROGNOZ FINANSOWYCH .....	22
8.	INFORMACJE DOTYCZĄCE LICZBY OSÓB ZATRUDNIONYCH .....	22
9.	OŚWIADCZENIE ZARZĄDU .....	22

## 1. PODSTAWOWE INFORMACJE O SPÓŁCE

### Informacje ogólne

Firma:	Polskie Towarzystwo Wspierania Przedsiębiorczości Spółka Akcyjna
Siedziba:	Katowice
Adres:	Plac Sławika i Antalla 1, 40-163 Katowice
Telefon:	(+48 32) 209-13-03
Faks:	(+48 32) 209-13-03
Adres poczty elektronicznej:	<a href="mailto:ptwp@ptwp.pl">ptwp@ptwp.pl</a>
Strona internetowa:	<a href="http://www.ptwp.pl">www.ptwp.pl</a>
NIP:	9542199882
REGON:	273754180
Numer KRS:	316388
Sąd rejestrowy:	Sąd Rejonowy Katowice – Wschód w Katowicach, VIII Wydział Gospodarczy KRS
Data rejestracji:	13 listopada 2008 r. (wpis przekształcenia w spółkę akcyjną)
Kapitał zakładowy:	735 918,00 zł (w pełni opłacony)
Reprezentacja:	Prezes Zarządu jednoosobowo (przy zarządzie wieloosobowym Prezes Zarządu samodzielnie, dwóch członków Zarządu łącznie lub jeden członek Zarządu z prokurentem)
Zarząd:	Wojciech Kuśpik – Prezes Zarządu Renata Nieradzik - Członek Zarządu Tomasz Ruszkowski - Członek Zarządu

### Przedmiot działalności Grupy Kapitałowej

Grupa Kapitałowa PTWP działa na rynku od 1995 roku. Specjalizuje się w tworzeniu zintegrowanych rozwiązań w obszarze informacji i wiedzy dla wybranych branż gospodarki, obejmujących wydawanie magazynów prasowych i specjalistycznych publikacji, budowę i zarządzanie portalami internetowymi, a także organizację kongresów, konferencji, seminariów i wydarzeń specjalnych.

Od 1998 roku Grupa Kapitałowa PTWP wydaje swoje pierwsze pismo, tj. Magazyn Gospodarczy „Nowy Przemysł” w którym opisywane są między innymi najnowsze światowe trendy w zarządzaniu oraz nowe rozwiązania technologiczne w wiodących branżach przemysłu w Polsce. W 2005 roku został uruchomiony internetowy portal gospodarczy „Wirtualny Nowy Przemysł” ([wnp.pl](http://wnp.pl)), który z czasem stał się głównym obszarem aktywności prowadzonej działalności. Portal specjalizuje się w dostarczaniu kompleksowych informacji o najważniejszych gałęziach przemysłu oraz trendach i zmianach zachodzących w polskiej gospodarce.

Wykorzystując doświadczenia związane z „Nowym Przemysłem” i „wnp.pl”, Grupa Kapitałowa PTWP stopniowo rozszerzała swoją działalność o kolejne branże gospodarki i zaczęła specjalizować się w kompleksowych usługach w obszarze informacji i wiedzy dla wybranych branż gospodarki.

Swoją aktywność Grupa PTWP realizuje poprzez cztery komplementarne obszary działalności:

- działalność wydawnicza w zakresie mediów drukowanych,
- działalność wydawnicza w zakresie portali internetowych,
- organizacja konferencji, seminariów i wydarzeń specjalnych (np. kongresów),
- zarządzanie obiektami MCK/Spodek

Grupa Kapitałowa PTWP jest wydawcą Magazynu Gospodarczego Nowy Przemysł, miesięcznika Rynek Zdrowia, miesięcznika Farmer, czasopisma Rynek Spożywczy oraz tytułów prasowych w kategorii wnętrza i budownictwo, specjalistycznych portali biznesowych,

m.in. wnp.pl, rynekzdrowia.pl, portalspozywczy.pl, dlahandlu.pl, rynekapteki.pl, propertynews.pl, portalsamorzadowy.pl, farmer.pl oraz serwisów internetowych w kategorii wnętrza i budownictwo.

Ponadto, jest organizatorem spotkań biznesowych, konferencji i szkoleń, na czele z Europejskim Kongresem Gospodarczym – European Economic Congress (EEC), jedną z najbardziej prestiżowych imprez odbywających się w tej części Europy.

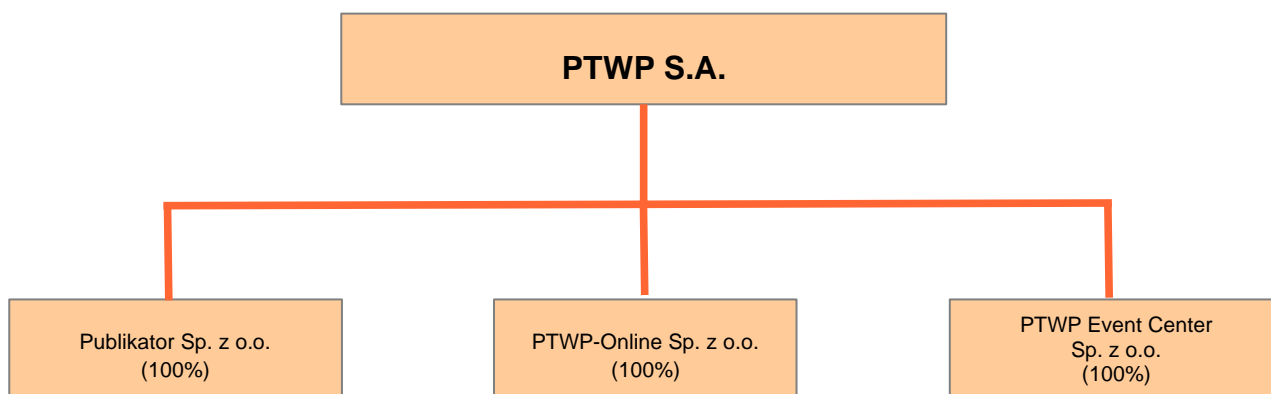
Cechą charakterystyczną Grupy Kapitałowej PTWP jest praca z wymagającymi grupami docelowymi, tj. przedstawicielami kadry menedżerskiej średniego i wyższego szczebla, liderami opinii, przedstawicielami władz państwowych i samorządowych.

Należąca do Grupy Kapitałowej PTWP spółka PTWP Event Center Spółka z o.o. zarządza Międzynarodowym Centrum Kongresowym w Katowicach (MCK) i Halą Widowiskowo – Sportową „Spodek”, w których są organizowane imprezy i wydarzenia o charakterze między innymi: gospodarczym, kulturalnym, politycznym, sportowym, kongresy, wystawy, targi, widowiska itp. Obiekty te są w stanie pomieścić w jednym miejscu i czasie prawie 25 000 osób.

### Struktura organizacyjna

Według stanu na dzień 31 grudnia 2019 roku, PTWP S.A. jest spółką dominującą Grupy Kapitałowej, którą tworzą spółki:

- PTWP-Online Sp. z o.o. z siedzibą w Katowicach,
- Publikator Sp. z o.o.
- PTWP Event Center Sp. z o.o.,



#### PTWP-Online Sp. z o.o.

Siedziba: Plac Sławika i Antalla 1, 40-163 Katowice

REGON: 240946381

NIP: 6342687888

KRS: 0000315695



Udział PTWP S.A. w kapitale zakładowym i ogólnej liczbie głosów na dzień 31.12.2019 r.: 100,00%.

Przedmiot działalności: wydawca specjalistycznych portali biznesowych, m.in. wnp.pl, rynekzdrowia.pl, portalspozywczy.pl, dlahandlu.pl, rynekapteki.pl, propertynews.pl, portalsamorzadowy.pl, farmer.pl, giendarolna.pl. Zasadniczą działalnością spółki jest działalność portali internetowych oraz działalność reklamowa.

**Publikator Sp. z o.o.**

Siedziba: ul. Cieszyńska 3a, 15-425 Białystok

REGON: 050511820

NIP: 5420210391

KRS: 0000084741,

Udział PTWP S.A. w kapitale zakładowym i ogólnej liczbie głosów: 100%

Przedmiot działalności: spółka prowadzi działalność na krajowym rynku wydawniczym i reklamowym.

**Publikator****PTWP EVENT CENTER Sp. z o. o.**

Siedziba: Plac Sławika i Antalla 1, 40-163 Katowice

REGON: 243393126

NIP: 6342822286

KRS: 0000481739

Udział PTWP S.A. w kapitale zakładowym i ogólnej liczbie głosów: 100%

Przedmiot działalności: została założona przez Emitenta jako spółka celowa przeznaczona do udziału w postępowaniu o udzielenie koncesji na „Świadczenie usług polegających na organizacji imprez i zarządzaniu Międzynarodowym Centrum Kongresowym oraz Halą Widowiskowo-Sportową Spodek w Katowicach”.

**Struktura akcjonariatu**

Według stanu na dzień sporządzenia raportu struktura akcjonariatu spółki przedstawiała się następująco:

Akcjonariusz	Liczba akcji	Wartość nominalna	Udział w kapitale zakładowym
Wojciech Kuśpik	919 206	459 603,00 zł	62,45%
DGA S.A.	128 000	64 000,00 zł	8,70%
Fundusze			
Rockbridge	296 439	148 219,50 zł	20,14%
Akcje Własne	800	400,00 zł	0.05%
Pozostali (poniżej 5%)	127 391	63 695,50 zł	8,66%
<b>łącznie</b>	<b>1 471 836</b>	<b>735 918 zł</b>	<b>100,00%</b>

\* prawo głosu z akcji własnych nie może być wykonywane na walnym zgromadzeniu (art. 364 § 2 ksh)

**2. Wybrane dane finansowe**

Poniższe tabele prezentują wybrane dane finansowe Grupy Kapitałowej oraz wybrane dane finansowe Spółki za IV kwartał 2019 roku wraz z danymi porównywalnymi.

Konsolidacja wyników finansowych PTWP S.A. z wynikami finansowymi PTWP-Online Sp. z o.o., z wynikami finansowymi oraz Publikator Sp. z o.o. PTWP Event Center Sp. z o.o. została przeprowadzona przy użyciu metody pełnej.

**Grupa Kapitałowa PTWP****Wybrane kwartalne dane skonsolidowane za 2018 i 2019 (tys. zł)**

Wyszczególnienie	IV kw. 2018 r. 01.10-31.12.2018	Narastająco 2018 r. 01.01-31.12.2018	IV kw. 2019 r. 01.10-31.12.2019	Narastająco 2019 r. 01.01-31.12.2019
przychody netto ze sprzedaży	27 817,4	73 474,9	15 530,6	65 958,8
zysk / strata ze sprzedaży	7 003,5	7 259,5	333,8	3 264,8
EBITDA	7 875,5	9 984,3	808,3	5 107,7
zysk / strata na działalności operacyjnej	6 572,9	7 728,3	456,1	3 430,1
zysk / strata brutto	6 507,7	7 380,8	413,2	3 514,6
zysk / strata netto	5 270,2	5 694,6	14,4	2 496,2
Amortyzacja	1 302,6	2 256,0	352,2	1 677,6

Wyszczególnienie	31.12.2018 r.	31.12.2019 r.
aktywa razem	31 800,7	26 616,4
aktywa trwałe	6 101,4	6 119,4
należności długoterminowe	0,0	500,0
aktywa obrotowe	25 697,4	20 495,1
należności krótkoterminowe	5 270,7	4 605,6
środki pieniężne i inne aktywa pieniężne	18 373,1	15 300,9
kapitały własne (*)	15 667,9	14 121,9
- w tym kapitał mniejszości	2 591,6	24,4
kapitał podstawowy	735,9	735,9
zobowiązania długoterminowe	4,7	13,4
- w tym kredyty i pożyczki	0,0	0,0
zobowiązania krótkoterminowe	11 856,5	8 203,6
- w tym kredyty i pożyczki	333,3	0,0

(\*) Kapitały własne = Kapitał własny + Kapitał mniejszości

PTWP S.A.

Wybrane kwartalne dane jednostkowe za 2018 i 2019 (tys. zł)

Wyszczególnienie	IV kw. 2018 r. 01.10-31.12.2018	Narastająco 2018 r. 01.01-31.12.2018	IV kw. 2019 r. 01.10-31.12.2019	Narastająco 2019 r. 01.01-31.12.2019
przychody netto ze sprzedaży	5 702,2	29 700,00	5 277,5	30 141,6
zysk / strata ze sprzedaży	- 79,6	1 409,9	- 1 212,6	- 221,9
EBITDA	- 36,6	1 714,3	- 1 167,5	80,1
zysk / strata na działalności operacyjnej	- 276,7	1 259,9	- 1 200,7	- 241,9
zysk / strata brutto	- 779,0	754,4	- 1 187,4	1 792,3
zysk / strata netto	- 748,3	463,2	- 1 360,2	1 415,9
Amortyzacja	240,1	454,4	33,2	322,0

Wyszczególnienie	31.12.2018 r.	31.12.2019 r.
aktywa razem	22 071,1	22 472,4
aktywa trwałe	14 067,5	15 634,3
należności długoterminowe	0,0	0,0
aktywa obrotowe	8 003,6	6 836,2
należności krótkoterminowe	2 068,2	1 571,4
środki pieniężne i inne aktywa pieniężne	4 263,8	2 995,8
kapitały własne	15 823,2	16 785,6
kapitał podstawowy	735,9	735,9
zobowiązania długoterminowe	4,7	0,0
- w tym kredyty i pożyczki	0,0	0,0
zobowiązania krótkoterminowe	3 871,9	3 455,1
- w tym kredyty i pożyczki	0,0	0,0

### 3. SKRÓCONE SKONSOLIDOWANE SPRAWOZDANIE FINANSOWE

#### 3.1 Informacja o zasadach przyjętych przy sporządzaniu raportu, w tym informacje o zmianach stosowanych zasad (polityki) rachunkowości.

##### – Wartość firmy

Na każdy dzień istotnej transakcji ustala się wartość firmy lub ujemną wartość firmy poprzez porównanie ceny nabycia dodatkowych akcji i odpowiadającej im wartości aktywów netto wyrażonych w wartości godziwej.

Tak ustalona zmiana wartości firmy jest rozliczana przez kolejne 5 lat.

##### – Ujmowanie przychodów

Przychody ujmowane są w wartości godziwej zapłaty otrzymanej lub należnej, po pomniejszeniu o przewidywane rabaty i podobne pomniejszenia, w tym podatek od towarów i usług VAT oraz inne podatki związane ze sprzedażą.

Przychody ze świadczenia usług ujmuje się poprzez odniesienie do stopnia realizacji umowy.

##### – Zasady sporządzania jednostkowych sprawozdań finansowych

Rachunki wyników w jednostkowych sprawozdaniach finansowych sporządzane są w wariantcie porównawczym. PTWP-Online Sp. z o.o. nie ma obowiązku sporządzania sprawozdania z przepływów pieniężnych oraz zestawienia zmian w kapitałach własnych. Sprawozdania te zostały sporządzone na potrzeby sprawozdania skonsolidowanego na podstawie danych ze sprawozdań jednostkowych.

##### – Leasing

Aktywa użytkowane na podstawie leasingu finansowego traktuje się jak aktywa Grupy i wycenia wartości w momencie ich nabycia. Powstające z tego tytułu zobowiązanie wobec leasingodawcy jest prezentowane w sprawozdaniu z sytuacji finansowej w pozycji zobowiązań z tytułu leasingu finansowego. Płatności leasingowe dzielone są na część odsetkową i zmniejszenie zobowiązania z tytułu leasingu. Koszty finansowe odnosi się bezpośrednio do rachunku zysków i strat.

Płatności z tytułu leasingu operacyjnego odnosi się na wynik metodą liniową przez okres leasingu.

##### – Waluty obce

Transakcje przeprowadzane w walutach obcych wykazuje się po kursie waluty obowiązującym na dzień transakcji. Na dzień bilansowy aktywa i zobowiązania pieniężne denominowane w walutach obcych są przeliczane wg kursu obowiązującego na ten dzień. Pozycje niepieniężne wyceniane są wg kursu historycznego.

##### – Zasady wyceny przyjęte w Grupie

- a) środki trwałe oraz wartości niematerialne i prawne wyceniane są wg cen nabycia lub kosztu wytworzenia po pomniejszeniu o dokonane odpisy amortyzacyjne (umorzeniowe), z uwzględnieniem odpisów z tytułu trwałej utraty wartości
- b) zapasy wycenia się: materiały wg cen zakupu
- c) należności długo- i krótkoterminowe: w walucie krajowej w wielkości nominalnej, w walucie obcej wg kursu średniego NBP ogłoszonego dla danej waluty przez NBP na dzień bilansowy  
Na dzień bilansowy Grupa w kwocie odpisu aktualizującego na należności wątpliwe uwzględnia poszczególne należności z tytułu dostaw i usług, które utraciły wartość (przeteterminowane powyżej 60 dni) lub postawione w stan likwidacji
- d) inwestycje krótkoterminowe: krótkoterminowe aktywa finansowe – wg ceny nabycia lub ceny zakupu, środki pieniężne i inna aktywa pieniężne w walucie krajowej w wielkości nominalnej, w walucie obcej wg kursu kupna banku, z którego usług jednostki korzystają, nie wyższego jednak od kursu średniego NBP ogłoszonego dla danej waluty przez NBP na ten dzień
- e) inne rozliczenia międzyokresowe długo- i krótkoterminowe wg wartości rzeczywistych kosztów dotyczących przyszłych okresów sprawozdawczych, odpisywanej stosownie do upływu czasu lub wielkości świadczeń, z zachowaniem zasady ostrożności
- f) kapitał podstawowy Grupy stanowi kapitał podstawowy PTWP S.A. – w wysokości określonej w statucie



- g) zobowiązania długo- i krótkoterminowe – w walucie krajowej w wartości wymagalnej zapłaty, w walucie obcej wg kursu średniego NBP ogłoszonego dla danej waluty przez NBP na dzień bilansowy
- h) inne rozliczenia międzyokresowe – w wysokości prawdopodobnych zobowiązań przypadających do zapłaty na bieżący okres sprawozdawczy
- i) rozliczenia międzyokresowe przychodów – wg wartości nominalnej z zachowaniem zasady ostrożności.

– **Odpisy amortyzacyjne**

Odpisy amortyzacyjne dokonywane są metodą liniową. W Grupie stosowane są przepisy ustawy o podatku dochodowym od osób prawnych z dnia 15.02.1992 (Dz.U.Nr 21, poz.86 z późn. zmianami), w części dotyczącej amortyzacji środków trwałych oraz wartości niematerialnych i prawnych.

Na potrzeby kalkulacji amortyzacji zastosowano okresy ekonomicznego użytkowania następujących aktywów trwałych:

Środki trwałe – 5 lat

Wartości niematerialne i prawne – 5 lat

Dokonywanie odpisów amortyzacyjnych środków trwałych i wartości niematerialnych i prawnych rozpoczyna się począwszy od miesiąca następującego po miesiącu oddania do użytkowania.

Dokonywanie odpisów amortyzacyjnych środków trwałych o niskiej jednostkowej wartości początkowe nieprzekraczającej kwoty 3.500,00 zł dokonuje się w sposób uproszczony przez:

- dokonanie zbiorczych odpisów według grup środków trwałych zbliżonych rodzajem lub przeznaczeniem, albo
- dokonanie jednorazowo odpisów całej wartości początkowej tych środków trwałych w miesiącu zakupu.

Drobne wyposażenie ze względu na niską wartość i atrakcyjność, a także krótki okres użytkowania – krótszy lub równy jednemu rokowi – poszczególne obiekty środków trwałych, np. drobne wyposażenie biur i pomieszczeń, drobne, proste urządzenia itp. składniki o wartości początkowej pojedynczego składnika do 500,00 zł, w momencie wydania do użytkowania spisuje się w koszty firmy oraz przenosi do ewidencji pozabilansowej, zakładając i prowadząc do ich ochrony analityczną ewidencję ilościową.

Wyjątek od tej zasady dotyczy zakupu sprzętu komputerowego, który w przypadku niskich wartości zakupu (poniżej 3.500,00 zł) w momencie wydania spisuje się w 100% w koszty amortyzacji.

Począwszy od 2011 roku PTWP-Online Sp. z o.o. zweryfikowało ekonomiczny okres użytkowania portali internetowych. W związku z tym decyzją zarządu wydłużono okres amortyzacji portali internetowych: wnp.pl, rynekzdrowia.pl, portalspozywczy.pl, na okres 25 lat.

Wynik finansowy Grupy za dany rok obrotowy obejmuje wszystkie niewątpliwie należne lub uzyskane kwoty netto ze sprzedaży oraz związane z tymi przychodami koszty zgodnie z zasadami memoriału, współmierności przychodów i kosztów oraz ostrożnej wyceny.

Ewidencja kosztów prowadzona jest przez Grupę w układzie rodzajowym.

W sprawach nieuregulowanych przepisami ustawy o rachunkowości stosuje się Krajowe Standardy Rachunkowości, a w przypadku ich braku – Międzynarodowe Standardy Rachunkowości.

Przyjęte w Grupie zasady (politykę) rachunkowości stosuje się w sposób ciągły, dokonując w kolejnych latach obrotowych jednakowego grupowania operacji gospodarczych, jednakowej wyceny aktywów i pasywów (w tym także dokonywania odpisów amortyzacyjnych i umorzeniowych), ustala się wynik finansowy i sporządza sprawozdanie finansowe tak, aby za kolejne lata informacje z nich wynikające były porównywalne.

## 3.2 Skonsolidowane sprawozdanie z całkowitych dochodów na dzień 01.01- 31.12.2018 i 01.01 – 31.12.2019

Lp.	Tytuł	za okres IV kw.	
		1.01.-31.12.2018 r.	1.01.-31.12.2019 r.
A	Przychody netto i zrównane z nimi:	73 474 881,66	65 958 789,08
B	Koszty działalności operacyjnej:	66 215 341,31	62 693 948,22
I	Amortyzacja	2 256 000,54	1 677 607,61
II	Zużycie materiałów i energii	6 870 918,23	6 414 851,68
III	Usługi obce	35 043 393,48	28 869 616,85
IV	Podatki i opłaty, w tym:	1 823 331,61	1 953 810,00
	- podatek akcyzowy	0,0	0,0
V	Wynagrodzenia	15 598 938,92	16 980 773,41
VI	Ubezpieczenia społeczne i inne świadczenia	1 715 151,33	2 098 176,37
VII	Pozostałe koszty rodzajowe	2 907 607,20	4 697 693,63
VIII	Wartość sprzedanych towarów i materiałów	0,0	0,0
C	Zysk (strata) ze sprzedaży (A-B)	7 259 540,35	3 264 840,86
D	Pozostałe przychody operacyjne	1 040 513,85	234 627,50
E	Pozostałe koszty operacyjne	571 766,27	69 397,66
F	Zysk (strata) z działalności operacyjnej (C+D-E)	7 728 287,93	3 430 070,70
G	Przychody finansowe	60 176,10	102 892,30
H	Koszty finansowe	87 630,54	32 480,00
I	Zysk (strata) na sprzedaży całości lub części udziałów jednostek podporządkowanych	0,0	954,52
J	Zysk (strata) z działalności gospodarczej (F+G-H+/-I)	7 700 833,49	3 501 509,52
K	Wynik zdarzeń nadzwyczajnych (K.I. - K.II.)	0,0	0,0
L	Odpis wartości firmy	320 013,07	358 057,45
M	Odpis ujemnej wartości firmy	0,0	371 162,46
N	Zysk (strata) z udziałów w jednostkach podporządkowanych wycenianych metodą praw własności	0,0	0,0
O	Zysk (strata) brutto (J+/-K-L+M+/-N)	7 380 820,42	3 514 614,53
P	Podatek dochodowy	1 534 275,0	971 521,03
Q	Pozostałe obowiązkowe zmniejszenie zysku (zwiększenia straty)	0,0	0,0
R	Zyski (straty) mniejszości	151 905,59	46 850,37
S	Zysk (strata) netto (O-P-Q+/-R)	5 694 639,83	2 496 243,13

## 3.3 Skonsolidowane sprawozdanie z całkowitych dochodów na dzień 01.10 - 31.12.2018 i 01.10 – 31.12.2019

Lp.	Tytuł	za okres IV kw.	
		1.10 -31.12.2018 r.	1.10 -31.12.2019 r.
A	Przychody netto i zrównane z nimi:	27 817 449,78	15 530 624,97
B	Koszty działalności operacyjnej:	20 813 982,27	15 196 863,38
I	Amortyzacja	1 302 575,01	352 228,06
II	Zużycie materiałów i energii	2 414 459,64	1 661 144,43

III	Usługi obce	11 667 224,65	6 455 486,19
IV	Podatki i opłaty, w tym:	440 004,79	477 053,30
	- podatek akcyzowy	0,0	0,0
V	Wynagrodzenia	4 143 735,43	4 456 197,42
VI	Ubezpieczenia społeczne i inne świadczenia	458 242,17	568 754,25
VII	Pozostałe koszty rodzajowe	387 823,91	1 226 047,70
VIII	Wartość sprzedanych towarów i materiałów	- 83,33	- 47,97
<b>C</b>	<b>Zysk (strata) ze sprzedaży (A-B)</b>	<b>7 003 467,51</b>	<b>333 761,59</b>
<b>D</b>	<b>Pozostałe przychody operacyjne</b>	<b>128 920,31</b>	<b>149 143,01</b>
<b>E</b>	<b>Pozostałe koszty operacyjne</b>	<b>559 425,11</b>	<b>26 831,03</b>
<b>F</b>	<b>Zysk (strata) z działalności operacyjnej (C+D-E)</b>	<b>6 572 962,71</b>	<b>456 073,57</b>
<b>G</b>	<b>Przychody finansowe</b>	<b>42 028,03</b>	<b>59 005,80</b>
<b>H</b>	<b>Koszty finansowe</b>	<b>27 251,19</b>	<b>15 848,47</b>
<b>I</b>	<b>Zysk (strata) na sprzedaży całości lub części udziałów jednostek podporządkowanych</b>	<b>0,0</b>	<b>0,0</b>
<b>J</b>	<b>Zysk (strata) z działalności gospodarczej (F+G-H+/-I)</b>	<b>6 587 739,55</b>	<b>499 230,90</b>
<b>K</b>	<b>Wynik zdarzeń nadzwyczajnych (K.I. - K.II.)</b>	<b>0,0</b>	<b>0,0</b>
<b>L</b>	<b>Odpis wartości firmy</b>	<b>80 003,27</b>	<b>80 514,36</b>
<b>M</b>	<b>Odpis ujemnej wartości firmy</b>	<b>0,0</b>	<b>3 500,00</b>
<b>N</b>	<b>Zysk (strata) z udziałów w jednostkach podporządkowanych wycenianych metodą praw własności</b>	<b>0,0</b>	<b>0,0</b>
<b>O</b>	<b>Zysk (strata) brutto (J+/-K-L+M+/-N)</b>	<b>6 507 736,28</b>	<b>413 216,54</b>
<b>P</b>	<b>Podatek dochodowy</b>	<b>1 170 574,00</b>	<b>395 299,01</b>
<b>Q</b>	<b>Pozostałe obowiązkowe zmniejszenie zysku (zwiększenia straty)</b>	<b>0,0</b>	<b>0,0</b>
<b>R</b>	<b>Zyski (straty) mniejszości</b>	<b>66 913,50</b>	<b>3 500,00</b>
<b>S</b>	<b>Zysk (strata) netto (O-P-Q+/-R)</b>	<b>5 270 248,78</b>	<b>14 417,53</b>

## 3.4 Skonsolidowane sprawozdanie z sytuacji finansowej na dzień 31.12.2018 i 31.12.2019

Lp.	AKTYWA	Stan na 31.12.2018 r.	Stan na 31.12.2019 r.
<b>A</b>	<b>AKTYWA TRWAŁE</b>	<b>6 101 405,45</b>	<b>6 917 353,01</b>
<b>2I</b>	<b>Wartości niematerialne i prawne</b>	<b>235 579,29</b>	<b>55 495,57</b>
<b>II</b>	<b>Wartość firmy jednostek podporządkowanych</b>	<b>1 532 887,56</b>	<b>1 745 495,85</b>
<b>III</b>	<b>Rzeczowe aktywa trwałe</b>	<b>4 286 588,60</b>	<b>3 578 939,62</b>
<b>IV</b>	<b>Należności długoterminowe</b>	<b>0,0</b>	<b>500 000,00</b>
<b>V</b>	<b>Inwestycje długoterminowe</b>	<b>0,0</b>	<b>0,0</b>
<b>VI</b>	<b>Długoterminowe rozliczenia międzyokresowe</b>	<b>46 350,00</b>	<b>239 421,97</b>
<b>B</b>	<b>AKTYWA OBROTOWE</b>	<b>25 697 420,92</b>	<b>20 495 136,23</b>
<b>I</b>	<b>Zapasy</b>	<b>1 296,04</b>	<b>57 525,50</b>
<b>1II</b>	<b>Należności krótkoterminowe</b>	<b>5 270 692,81</b>	<b>4 605 586,51</b>
<b>III</b>	<b>Należności od pozostałych jednostek</b>	<b>5 270 692,81</b>	<b>4 605 586,51</b>
<b>a</b>	<b>z tytułu dostaw i usług, o okresie spłaty:</b>	<b>4 200 724,83</b>	<b>4 066 150,24</b>
	<b>- do 12 miesięcy</b>	<b>4 200 724,83</b>	<b>4 066 150,24</b>

	- powyżej 12 miesięcy	0,0	0,0
b	z tytułu podatków, dotacji, ceł, ubezpieczeń społecznych i zdrowotnych oraz innych świadczeń	403 591,47	374 760,76
c	inne	666 376,51	164 675,51
<b>III</b>	<b>Inwestycje krótkoterminowe</b>	<b>19 370 773,12</b>	<b>15 300 910,63</b>
	- udzielone pożyczki	0,0	0,0
	- inne krótkoterminowe aktywa finansowe	997 721,02	0,0
	- środki pieniężne i inne aktywa pieniężne	18 373 052,10	15 300 910,63
<b>IV</b>	<b>Krótkoterminowe rozliczenia międzyokresowe</b>	<b>1 054 658,95</b>	<b>531 113,59</b>
<b>C</b>	<b>Należne wpłaty na kapitał (fundusz) podstawowy</b>	<b>0,0</b>	<b>0,0</b>
<b>D</b>	<b>Udziały (akcje) własne</b>	<b>1 904,00</b>	<b>1 904,00</b>
	<b>AKTYWA RAZEM</b>	<b>31 800 730,37</b>	<b>26 616 393,24</b>

Lp.	PASYWA	Stan na 31.12.2018 r.	Stan na 31.12.2019 r.
<b>A</b>	<b>KAPITAŁ (FUNDUSZ) WŁASNY</b>	<b>13 076 371,63</b>	<b>14 097 571,69</b>
<b>I</b>	<b>Kapitał (fundusz) podstawowy</b>	<b>735 918,00</b>	<b>735 918,00</b>
<b>II</b>	<b>Kapitał rezerwowy na skup akcji własnych</b>	<b>0,0</b>	<b>0,0</b>
<b>III</b>	<b>Udziały (akcje) własne (wielkość ujemna)</b>	<b>0,0</b>	<b>0,0</b>
<b>IV</b>	<b>Kapitał (fundusz) zapasowy</b>	<b>6 445 171,94</b>	<b>5 385 727,52</b>
<b>V</b>	<b>Kapitał (fundusz) z aktualizacji wyceny</b>	<b>0,0</b>	<b>0,0</b>
<b>VI</b>	<b>Pozostałe kapitały (fundusze) rezerwowe</b>	<b>200 641,86</b>	<b>200 641,86</b>
<b>VII</b>	<b>Zysk (strata) z lat ubiegłych pop. Udz.</b>	<b>0,0</b>	<b>0,0</b>
<b>VIII</b>	<b>Zysk (strata) z lat ubiegłych</b>	<b>0,0</b>	<b>5 279 041,18</b>
<b>IX</b>	<b>Zysk (strata) netto</b>	<b>5 694 639,83</b>	<b>2 496 243,13</b>
<b>X</b>	<b>Odpisy z zysku netto w ciągu roku obrotowego (wielkość ujemna)</b>	<b>0,0</b>	<b>0,0</b>
<b>B</b>	<b>Kapitały mniejszości</b>	<b>2 591 604,36</b>	<b>24 369,19</b>
<b>C</b>	<b>Ujemna wartość firmy jednostek podporządkowanych</b>	<b>0,0</b>	<b>0,0</b>
<b>D</b>	<b>ZOBOWIĄZANIA I REZERWY NA ZOBOWIĄZANIA</b>	<b>16 132 754,38</b>	<b>12 352 415,60</b>
<b>I</b>	<b>Rezerwy na zobowiązania</b>	<b>56 354,50</b>	<b>477 858,15</b>
<b>II</b>	<b>Zobowiązania długoterminowe</b>	<b>4 702,33</b>	<b>13 449,24</b>
	- w tym kredyty i pożyczki	0,0	0,0
<b>III</b>	<b>Zobowiązania krótkoterminowe</b>	<b>11 856 485,26</b>	<b>8 203 625,41</b>
<b>1</b>	<b>Wobec jednostek powiązanych</b>	<b>0,0</b>	<b>0,0</b>
<b>2</b>	<b>Wobec pozostałych jednostek</b>	<b>11 856 485,26</b>	<b>8 203 625,41</b>
a	kredyty i pożyczki	333 336,00	0,0
b	z tytułu emisji dłużnych papierów wartościowych	0,0	0,0
c	inne zobowiązania finansowe	172 419,99	183 312,75
d	z tytułu dostaw i usług, o okresie wymagalności	8 505 256,93	5 648 532,01
	- do 12 miesięcy	8 505 256,93	5 648 532,01
g	z tytułu podatków, ceł, ubezpieczeń i innych świadczeń	1 886 446,20	1 311 746,44
h	z tytułu wynagrodzeń	884 694,26	1 031 996,33
i	inne	74 331,88	28 037,88
<b>3</b>	<b>Fundusze specjalne</b>	<b>0,0</b>	<b>0,0</b>

<b>IV</b>	<b>Rozliczenia międzyokresowe</b>	<b>4 215 212,29</b>	<b>3 799 519,56</b>
	<b>PASYWA RAZEM</b>	<b>31 800 730,37</b>	<b>26 616 393,24</b>

**3.5 Skonsolidowane sprawozdanie ze zmian w kapitale własnym za okres 01.01.2018 – 31.12.2018**

Pozycja kapitału własnego	Kapitał podstawowy	Kapitał zapasowy	Kapitał rezerwowy	Zysk(strata) netto	Razem kapitał własny
---------------------------	--------------------	------------------	-------------------	--------------------	----------------------

<b>Saldo na dzień 01.01.2018</b>	<b>810 918,00</b>	<b>8 293 167,49</b>	<b>200 641,86</b>	<b>1 953 260,80</b>	<b>11 257 988,15</b>
----------------------------------	-------------------	---------------------	-------------------	---------------------	----------------------

Zmniejszenie kapitału podstawowego w związku z umorzeniem akcji					
Umorzenie akcji własnych	- 75 000,00				
Skup akcji własnych		- 3 000 000,00			- 3 000 000,00
Przekazanie wyników na kapitał zapasowy, rez.		1 953 260,80			
Przekazanie z kapitału zapasowego na wyp. dywidendy		- 1 044 435,56		- 1 953 260,80	
Korekty konsolidacyjne		243 179,21			
Straty z lat ubiegłych					
Zysk/strata okresu				5 694 639,83	5 694 639,83

<b>Saldo na dzień 31.12.2018</b>	<b>735 918,00</b>	<b>6 445 171,94</b>	<b>200 641,86</b>	<b>5 694 639,83</b>	<b>13 076 371,63</b>
----------------------------------	-------------------	---------------------	-------------------	---------------------	----------------------

## 3.6 Skonsolidowane sprawozdanie ze zmian w kapitale własnym za okres 01.01.2019 – 31.12.2019

Pozycja kapitału własnego	Kapitał podstawowy	Kapitał zapasowy	Kapitał rezerwowy	Zysk(strata) netto	Razem kapitał własny
---------------------------	--------------------	------------------	-------------------	--------------------	----------------------

<b>Saldo na dzień 01.01.2019</b>	<b>735 918,00</b>	<b>4 992 356,35</b>	<b>200 641,86</b>	<b>6 805 110,08</b>	<b>12 734 026,29</b>
----------------------------------	-------------------	---------------------	-------------------	---------------------	----------------------

Zmniejszenie kapitału podstawowego w związku z umorzeniem akcji					
Kapitał rezerwowy na skup akcji do umorzenia					
Skup akcji własnych					
Przekazanie wyników na kapitał zapasowy, rez.		393 371,16		- 393 371,16	
Przekazanie na wypłatę dywidendy				-1 132 697,73	-1 132 697,73
Korekty konsolidacyjne					
Straty z lat ubiegłych					
Zysk/strata okresu				2 496 243,13	2 496 243,13

<b>Saldo na dzień 31.12.2019</b>	<b>735 918,00</b>	<b>5 385 727,51</b>	<b>200 641,86</b>	<b>7 775 284,32</b>	<b>14 097 571,69</b>
----------------------------------	-------------------	---------------------	-------------------	---------------------	----------------------

**3.7 Skonsolidowany skrócony rachunek przepływów pieniężnych za okres 01.01 – 31.12.2018 i 01.01 – 31.12.2019**

	01.01.2018– 31.12.2018	01.01.2019 – 31.12.2019
Przepływy środków pieniężnych z działalności operacyjnej		
Zysk (strata) netto	5 694 639,83	2 496 243,13
Korekty razem	9 896 063,24	- 2 689 898,25
Przepływy pieniężne netto z działalności operacyjnej	15 590 703,07	- 193 655,11
Przepływy środków pieniężnych z działalności inwestycyjnej		
Wpływy	241 498,49	0,0
Wydatki	2 602 501,70	2 471 549,55
Przepływy pieniężne netto z działalności inwestycyjnej (I+/-II)	- 2 361 003,21	- 2 471 549,55
Przepływy pieniężne netto z działalności finansowej		
Wpływy	0,0	0,0
Wydatki	4 154 843,21	439 959,53
Przepływy pieniężne netto z działalności finansowej (I +/- II)	- 4 154 843,21	- 439 959,53
Przepływy pieniężne netto, razem (AIII +/-BIII +/- CIII)	9 074 856,65	- 3 068 707,19
Bilansowa zmiana stanu środków pieniężnych	9 074 856,65	- 3 068 707,19
Środki pieniężne na początek okresu	9 298 195,45	18 369 617,82
Środki pieniężne na koniec okresu (F+/-D) w tym	18 373 052,10	15 300 910,63



## 4. SKRÓCONE JEDNOSTKOWE SPRAWOZDANIE FINANSOWE

## 4.1 Jednostkowy bilans Emitenta za okres 01.01 – 31.12.2018 i 01.01 – 31.12.2019

AKTYWA		Stan na 31.12.2018 r.	Stan na 31.12.2019 r.
<b>A.</b>	<b>AKTYWA TRWAŁE</b>	<b>14 067 522,68</b>	<b>15 634 303,46</b>
I.	Wartości niematerialne i prawne	8 814,21	27 935,98
II.	Rzeczowe aktywa trwałe	390 936,44	295 802,95
III.	Należności długoterminowe	0,0	0,0
IV.	Inwestycje długoterminowe	13 621 422,03	15 121 975,53
V.	Długoterminowe rozliczenia międzyokresowe	46 350,0	188 589,0
<b>B.</b>	<b>AKTYWA OBROTOWE</b>	<b>8 003 565,28</b>	<b>6 836 202,89</b>
I.	Zapasy	0,0	58 259,71
II.	Należności krótkoterminowe	2 068 188,11	1 571 372,72
	Należności od jednostek powiązanych	28 570,76	141 688,35
	a) z tytułu dostaw i usług, o okresie spłaty:	28 570,76	141 688,35
	- do 12 miesięcy	28 570,76	141 688,35
	- powyżej 12 miesięcy	0,0	0,0
	b) inne	0,0	0,0
	Należności krótkoterminowe od pozost. jednostek	2 039 617,35	1 429 684,37
	a) z tytułu dostaw i usług, o okresie spłaty:	1 833 875,01	969 776,51
	- do 12 miesięcy	1 833 875,01	969 776,51
	- powyżej 12 miesięcy	0,0	0,0
	b) z tytułu podatków, dotacji, ceł, ubezpieczeń społecznych i zdrowotnych oraz innych świadczeń	46 884,78	351 290,14
	c) inne	158 857,56	108 617,72
	d) dochodzone na drodze sądowej	0,0	0,0
III.	Inwestycje krótkoterminowe	5 473 555,03	4 895 781,02
	Krótkoterminowe aktywa finansowe	5 473 555,03	4 895 781,02
	- W jednostkach powiązanych	211 991,78	1 900 000,00
	udzielone pożyczki	211 991,78	1 900 000,00
	- W jednostkach pozostałych	997 721,02	0,0
	udzielone pożyczki	0,0	0,0
	Inne krótkoterminowe aktywa finansowe	997 721,02	0,0
	- środki pieniężne i inne aktywa pieniężne	4 263 842,23	2 995 781,02
	- środki pieniężne w kasie i na rachunkach	2 762 565,21	994 982,12
	- inne środki pieniężne	1 501 277,02	2 000 798,90
	- inne aktywa pieniężne	0,0	0,0
IV.	Krótkoterminowe rozliczenia międzyokresowe	459 918,14	310 789,44
<b>C.</b>	<b>Należne wpłaty na kapitał (fundusz) podstawowy</b>	<b>0,0</b>	<b>0,0</b>
<b>D.</b>	<b>Udziały (akcje) własne</b>	<b>1 904,0</b>	<b>1 904,0</b>
<b>AKTYWA RAZEM</b>		<b>22 071 087,96</b>	<b>22 472 410,35</b>

PASywa		Stan na 31.12.2018 r.	Stan na 31.12.2019 r.
<b>A.</b>	<b>KAPITAŁ (FUNDUSZ) WŁASNY</b>	<b>15 823 198,69</b>	<b>16 785 614,32</b>
I.	Kapitał (fundusz) podstawowy	735 918,0	735 918,0
II.	Kapitał rezerwowany na skup akcji własnych	0,0	0,0
IV.	Kapitał (fundusz) zapasowy	7 444 091,43	7 453 762,85
V.	Kapitał (fundusz) z aktualizacji wyceny	6 979 415,98	6 979 415,98
VI.	Pozostałe kapitały (fundusze) rezerwowe	200 593,92	200 593,92
VII.	Zysk (strata) z lat ubiegłych	0,0	0,0
VIII.	Zysk (strata) netto	463 179,36	1 415 923,57
IX.	Odpisy z zysku netto w ciągu roku obrotowego (-)	0,0	0,0
<b>B.</b>	<b>ZOBOWIĄZANIA I REZERWY NA ZOBOWIĄZANIA</b>	<b>6 247 889,27</b>	<b>5 686 796,03</b>
I.	Rezerwy na zobowiązania	46 699,0	214 845,75
II.	Zobowiązania długoterminowe	4 702,33	0,0
III.	Zobowiązania krótkoterminowe	3 871 924,98	3 455 061,38
	Wobec jednostek powiązanych	1 481 401,02	1 799 091,03
	a) z tytułu dostaw i usług, o okresie wymagalności:	0,0	290 901,93
	- do 12 miesięcy	0,0	290 901,93
	- powyżej 12 miesięcy	0,0	0,0
	b) inne	1 481 401,02	1 488 189,10
	Wobec pozostałych jednostek	2 390 523,96	1 675 970,35
	a) kredyty i pożyczki	0,0	0,0
	b) z tytułu emisji dłużnych papierów wartościowych	0,0	0,0
	c) inne zobowiązania finansowe	172 419,99	94 882,31
	d) z tytułu dostaw i usług, o okresie wymagalności:	1 215 767,70	711 641,14
	- do 12 miesięcy	1 215 767,70	711 641,14
	- powyżej 12 miesięcy	0,0	0,0
	e) zaliczki otrzymane na dostawy	0,0	0,0
	f) zobowiązania wekslowe	0,0	0,0
	g) z tytułu podatków, ceł, ubezpieczeń i innych świadczeń	613 096,98	396 933,06
	h) z tytułu wynagrodzeń	376 891,77	465 156,62
	i) inne	12 347,52	7 357,22
	Fundusze specjalne	0,0	0,0
IV.	Rozliczenia międzyokresowe	2 324 562,96	2 016 888,90
	<b>PASywa RAZEM</b>	<b>22 071 087,96</b>	<b>22 472 410,35</b>

## 4.2 Jednostkowy rachunek zysków i strat Emitenta za okres 01.01 – 31.12.2018 i 01.01 – 31.12.2019

(wariant porównawczy)

Lp.	Wyszczególnienie	Za okres	
		01.01.2018 r. - 31.12.2018 r.	01.01.2019 r. - 31.12.2019 r.
A.	Przychody netto ze sprzedaży i zrównane z nimi, w tym:	29 699 762,72	30 141 607,25
	- od jednostek powiązanych	700 445,71	260 731,13
B.	Koszty działalności operacyjnej	28 289 890,51	30 363 488,06
I.	Amortyzacja	454 386,95	322 049,75
II.	Zużycie materiałów i energii	829 242,10	1 411 751,69
III.	Usługi obce	16 767 937,82	16 629 131,98
IV.	Podatki i opłaty, w tym:	222 934,65	271 797,70
	- podatek akcyzowy	0,0	0,0
V.	Wynagrodzenia	5 636 229,92	7 222 720,39
VI.	Ubezpieczenia społeczne i inne świadczenia	601 029,24	926 580,95
VII.	Pozostałe koszty rodzajowe	3 778 129,83	3 579 455,60
VIII.	Wartość sprzedanych towarów i materiałów	0,0	0,0
C.	Zysk (strata) ze sprzedaży (A-B)	1 409 872,21	- 221 880,81
D.	Pozostałe przychody operacyjne	61 991,58	37 643,14
E.	Pozostałe koszty operacyjne	211 966,92	57 679,51
F.	Zysk (strata) z działalności operacyjnej (C+D-E)	1 259 896,87	- 241 917,18
G.	Przychody finansowe	9 709,97	2 050 087,55
H.	Koszty finansowe	515 157,48	15 861,80
I.	Zysk (strata) z działalności gospodarczej (F+G-H)	754 449,36	1 792 308,57
J.	Wynik zdarzeń nadzwyczajnych (J.I.-J.II.)	0,0	0,0
K.	Zysk (strata) brutto (I+/-J)	754 449,36	1 792 308,57
L.	Podatek dochodowy bieżący	291 270,0	376 385,00
M.	Podatek dochodowy odroczoney	0,0	0,0
N.	Zysk (strata) netto (K-L-M)	463 179,36	1 415 923,57

## 4.3 Jednostkowy rachunek zysków i strat Emitenta za okres 01.10 – 31.12.2018 i 01.10 – 31.12.2019

(wariant porównawczy)

Lp.	Wyszczególnienie	Za okres	
		01.10.2018 r. - 31.12.2018 r.	01.10.2019 r. - 31.12.2019 r.
A.	Przychody netto ze sprzedaży i zrównane z nimi, w tym:	5 702 217,33	5 277 488,93
	- od jednostek powiązanych	602 215,47	140 054,26
B.	Koszty działalności operacyjnej	5 781 827,85	6 490 088,55
I.	Amortyzacja	240 140,96	33 200,82
II.	Zużycie materiałów i energii	188 610,74	323 611,28
III.	Usługi obce	3 003 464,17	3 164 136,82
IV.	Podatki i opłaty, w tym:	41 041,87	56 799,30

	- podatek akcyzowy	0,0	0,0
V.	Wynagrodzenia	1 488 467,73	1 866 272,07
VI.	Ubezpieczenia społeczne i inne świadczenia	158 466,44	235 464,92
VII.	Pozostałe koszty rodzajowe	661 635,94	810 603,34
VIII.	Wartość sprzedanych towarów i materiałów	0,0	0,0
<b>C.</b>	<b>Zysk (strata) ze sprzedaży (A-B)</b>	<b>- 79 610,52</b>	<b>- 1 212 599,62</b>
<b>D.</b>	<b>Pozostałe przychody operacyjne</b>	<b>3 687,36</b>	<b>35 545,31</b>
<b>E.</b>	<b>Pozostałe koszty operacyjne</b>	<b>200 798,02</b>	<b>23 657,50</b>
<b>F.</b>	<b>Zysk (strata) z działalności operacyjnej (C+D-E)</b>	<b>- 276 721,18</b>	<b>- 1 200 711,81</b>
<b>G.</b>	<b>Przychody finansowe</b>	<b>5 914,82</b>	<b>21 696,80</b>
<b>H.</b>	<b>Koszty finansowe</b>	<b>508 234,31</b>	<b>8 400,92</b>
<b>I.</b>	<b>Zysk (strata) z działalności gospodarczej (F+G-H)</b>	<b>- 779 040,67</b>	<b>- 1 187 415,93</b>
<b>J.</b>	<b>Wynik zdarzeń nadzwyczajnych (J.I.-J.II.)</b>	<b>0,0</b>	<b>0,0</b>
<b>K.</b>	<b>Zysk (strata) brutto (I+/-J)</b>	<b>- 779 040,67</b>	<b>- 1 187 415,93</b>
<b>L.</b>	<b>Podatek dochodowy bieżący</b>	<b>- 30 763,0</b>	<b>172 743,00</b>
<b>M.</b>	<b>Podatek dochodowy odroczony</b>	<b>0,0</b>	<b>0,0</b>
<b>N.</b>	<b>Zysk (strata) netto (K-L-M)</b>	<b>- 748 277,67</b>	<b>- 1 360 158,93</b>

#### 4.4 Jednostkowy skrócony rachunek przepływów pieniężnych Emitenta za okres 01.01 – 31.12.2018 i 01.01 – 31.12.2019

	01.01.2018– 31.12.2018	01.01.2019– 31.12.2019
Przepływy środków pieniężnych z działalności operacyjnej		
Zysk (strata) netto	463 179,36	1 415 923,57
Korekty razem	2 031 458,11	- 2 323 860,09
Przepływy pieniężne netto z działalności operacyjnej	2 494 637,47	- 907 936,52
Przepływy środków pieniężnych z działalności inwestycyjnej		
Wpływy	0,0	2 269 868,49
Wydatki	668 456,10	2 547 753,17
Przepływy pieniężne netto z działalności inwestycyjnej (I+/-II)	2 159 542,39	- 277 884,68
Przepływy pieniężne netto z działalności finansowej		
Wpływy	0,0	0,0
Wydatki	4 151 449,50	82 240,01
Przepływy pieniężne netto z działalności finansowej (I +/-II)	- 4 151 449,50	- 82 240,01
Przepływy pieniężne netto, razem (AIII +/-BIII +/- CIII)	502 730,36	- 1 268 061,21
Bilansowa zmiana stanu środków pieniężnych	- 502 730,36	- 1 268 061,21
Środki pieniężne na początek okresu	3 761 111,87	4 263 842,23
Środki pieniężne na koniec okresu (F+/-D)	4 263 842,23	2 995 781,02

## 5. ZWIĘŻŁA CHARAKTERYSTYKA ISTOTNYCH DOKONAŃ LUB NIEPOWODZEŃ W IV KWARTALE 2019 ROKU ORAZ KOMENTARZ ZARZĄDU NA TEMAT CZYNNIKÓW I ZDARZEŃ, KTÓRE MIAŁY WPŁYW NA OSIĄGNIĘTE WYNIKI FINANSOWE

### Aktualna i przewidywana sytuacja finansowa Grupy Kapitałowej PTWP

Sytuacja finansowa Grupy PTWP jest stabilna.

Skonsolidowane przychody ze sprzedaży Grupy 2019 rok wyniosły 65 958 789,08 zł i były niższe niż w analogicznym okresie roku 2018 o 10,2%.

Związane jest to jednak ze zdarzeniami jednorazowymi w IV kwartale 2018 roku.

W IV kwartale 2019 r. nie wystąpiły inne zdarzenia o nietypowym charakterze, które miały wpływ na działalność Grupy Kapitałowej.

## 6. STRATEGIA ROZWOJU

### Strategia rozwoju

Grupa Kapitałowa PTWP zamierza nadal rozwijać swoją działalność w oparciu o cztery komplementarne obszary działalności:

- działalność wydawnicza w zakresie mediów drukowanych,
- działalność wydawnicza w zakresie portali internetowych,
- organizacja konferencji, seminariów i wydarzeń specjalnych (np. kongresów),
- zarządzanie infrastrukturą obiektów MCK/Spodek.

Przyjęta strategia jest zgodna z obserwowanymi na rynku trendami, gdzie klienci coraz częściej poszukują kompleksowej informacji oraz specjalistycznej wiedzy na temat branży, w której działają. Na rynku coraz silniejszą pozycję zyskują specjalistyczne media internetowe. Dodatkowo działalność w zakresie dostarczania informacji i wiedzy uzupełniana jest konferencjami oraz wydarzeniami dedykowanymi danej branży.

Poniżej przedstawiono kluczowe elementy strategii rozwoju Grupy Kapitałowej PTWP:

1. Dalsze rozwijanie działalności w czterech komplementarnych obszarach aktywności: działalność wydawnicza w zakresie mediów drukowanych, działalność wydawnicza w zakresie portali internetowych, organizacja seminariów i kongresów.
2. Rozszerzanie aktywności o kolejne branże i w obrębie każdej z branż prowadzenie specjalistycznego portalu internetowego, który mógłby być wspierany przez czasopismo branżowe.
3. Rozwijanie aktywności w zakresie konferencji i kongresów, jako istotnych elementów wzmacniających pozycję Grupy Kapitałowej Emitenta w obrębie danej branży. Uzyskiwanie wiodących pozycji konferencji i szkoleń w ramach środowisk, do których są one adresowane.
4. Rozszerzanie działalności zarówno poprzez rozwój organiczny wymagający niewielkich nakładów, ale dużo czasu, jak i możliwe do zrealizowania atrakcyjne przejęcia. Przy realizacji przejęć każda transakcja będzie rozpatrywana indywidualnie. Mając na uwadze najlepszy efekt biznesowy i zacieśnianie współpracy w ramach Grupy PTWP, Emitent nie wyklucza, że przejęcia będą mogły się odbywać poprzez wymianę akcji lub płatność akcjami Emitenta. W tym celu mogą być dokonywane podwyższenia kapitału zakładowego Emitenta.
5. W związku z przejęciem zarządzania Międzynarodowym Centrum Kongresowym oraz Halą Widowiskowo – Sportową „Spodek” w Katowicach, szczególną pozycję w działalności Grupy zajmie organizacja wydarzeń w tych obiektach (sportowych, muzycznych, biznesowych, specjalistycznych).

### Projekty rozwojowe

Realizując strategię rozwoju, Grupa Kapitałowa PTWP prowadzi działania w ramach poniższych projektów rozwojowych:

1. Prasa/Internet/konferencje/działalność eventowa/
2. Rozwój organiczny w ramach dotychczasowych segmentów działalności.

3. Nowe projekty internetowe – planowane uruchomienie kolejnych serwisów internetowych.
4. Płatny dostęp do zasobów.
5. Rozwój działalności eventowej. Grupa Kapitałowa PTWP analizuje różne możliwości związane nie tylko z rozwojem dotychczasowej działalności konferencyjnej, ale również związane z rozwojem działalności targowej.
6. Projekt MCK/SPODEK w ramach Spółki PTWP Event Center Sp. z o.o.

#### **7. INFORMACJA DOTYCZĄCA PROGNOZ FINANSOWYCH**

Emitent nie publikował prognoz finansowych na 2019 ok.

#### **8. INFORMACJE DOTYCZĄCE LICZBY OSÓB ZATRUDNIONYCH**

Stan zatrudnienia w przeliczeniu na pełne etaty wynosił:

PTWP SA – 112,25 etaty

Grupa Kapitałowa PTWP – 219,3 etaty

#### **9. OŚWIADCZENIE ZARZĄDU**

Zarząd PTWP S.A. oświadcza, że wedle jego najlepszej wiedzy, wybrane dane finansowe i dane porównywalne sporządzone zostały zgodnie z obowiązującymi zasadami rachunkowości oraz odzwierciedlają w sposób rzetelny i prawdziwy obraz sytuacji finansowej Spółki i jej Grupy Kapitałowej.

Katowice, 14 lutego 2020 rok