



POLSKIE TOWARZYSTWO WSPIERANIA PRZEDSIĘBIORCZOŚCI S.A.
z siedzibą w Katowicach

Skonsolidowany raport kwartalny za IV kw. 2015 r.,
tj. za okres od 01.10.2015 r. do 31.12.2015 r.

Katowice, 12 lutego 2016 roku

Spis treści

1.	PODSTAWOWE INFORMACJE O SPÓŁCE	3
2.	WYBRANE DANE FINANSOWE	7
3.	SKRÓCONE SKONSOLIDOWANE SPRAWOZDANIE FINANSOWE.....	9
3.1	Informacja o zasadach przyjętych przy sporządzaniu raportu, w tym informacje o zmianach stosowanych zasad (polityki) rachunkowości.	9
3.2	Skonsolidowane sprawozdanie z całkowitych dochodów za okres od 01.01 – 31.12.2014 i 01.01 – 31.12.2015	11
3.3	Skonsolidowane sprawozdanie z sytuacji finansowej za okres od 01.10 – 31.12.2014 i 01.10 – 31.12.2015	12
3.4	Skonsolidowany bilans za okres 01.01 - 31.12.2014 i 01.01 - 31.12.2015 (zł)	13
3.5	Skonsolidowane sprawozdanie ze zmian w kapitale własnym za okres 01.01.2014 – 31.12.2014.	15
3.6	Skonsolidowane sprawozdanie ze zmian w kapitale własnym za okres 01.01.2015 – 31.12.2015	16
3.7	Skonsolidowany skrócony rachunek przepływów pieniężnych za okres 01.01.2014 – 31.12.2014 i 01.01.2015 – 31.12.2015.....	17
4.	SKRÓCONE JEDNOSTKOWE SPRAWOZDANIE FINANSOWE.....	18
4.1	Jednostkowy bilans Emitenta za okres 01.01 – 31.12.2014 i 01.01 – 31.12.2015 (zł)	18
4.2	Jednostkowy rachunek zysków i strat Emitenta za okres 01.01 – 31.12.2014 i 01.01 – 31.12.2015 (zł)....	19
4.3	Jednostkowy rachunek zysków i strat Emitenta za okres 01.10 – 31.12.2014 i 01.10 – 31.12.2015 (zł)....	20
4.4	Jednostkowy skrócony rachunek przepływów pieniężnych Emitenta za okres 01.01 – 31.12.2014 i 01.01 – 31.12.2015 (zł).....	20
5.	ZWIĘZŁA CHARAKTERYSTYKA ISTOTNYCH DOKONAŃ LUB NIEPOWODZEŃ W IV KWARTALE 2015 ROKU ORAZ KOMENTARZ ZARZĄDU NA TEMAT CZYNNIKÓW I ZDARZEŃ, KTÓRE MIAŁY WPŁYW NA OSIĄGNIĘTE WYNIKI FINANSOWE.....	22
6.	STRATEGIA ROZWOJU	23
7.	INFORMACJA DOTYCZĄCA PROGNOZ FINANSOWYCH.....	25
8.	INFORMACJE DOTYCZĄCE LICZBY OSÓB ZATRUDNIONYCH	25
9.	OŚWIADCZENIE ZARZĄDU	25

1. PODSTAWOWE INFORMACJE O SPÓŁCE

Informacje ogólne

Firma:	Polskie Towarzystwo Wspierania Przedsiębiorczości Spółka Akcyjna
Siedziba:	Katowice
Adres:	ul. Piotra Ściegiennego 3, 40-114 Katowice
Telefon:	(+48 32) 209-13-03
Faks:	(+48 32) 209-13-03
Adres poczty elektronicznej:	ptwp@ptwp.pl
Strona internetowa:	www.ptwp.pl
NIP:	9542199882
REGON:	273754180
Numer KRS:	316388
Sąd rejestrowy:	Sąd Rejonowy Katowice – Wschód w Katowicach, VIII Wydział Gospodarczy KRS
Data rejestracji:	13 listopada 2008 r. (wpis przekształcenia w spółkę akcyjną)
Kapitał zakładowy:	902.943,00 zł (w pełni opłacony)
Reprezentacja:	Prezes Zarządu jednoosobowo (przy zarządzie wieloosobowym Prezes Zarządu samodzielnie, dwóch członków Zarządu łącznie lub jeden członek Zarządu z prokurentem)
Zarząd:	Wojciech Kuśpik – Prezes Zarządu

Przedmiot działalności Grupy Kapitałowej

Grupa Kapitałowa PTWP działa na rynku od 1995 roku. Specjalizuje się w tworzeniu zintegrowanych rozwiązań w obszarze informacji i wiedzy dla wybranych branż gospodarki, obejmujących wydawanie magazynów prasowych i specjalistycznych publikacji, budowę i zarządzanie portalami internetowymi, a także organizację kongresów, konferencji, seminariów i wydarzeń specjalnych oraz szkoleń.

Od 1998 roku Grupa Kapitałowa PTWP wydaje swoje pierwsze pismo, tj. Miesięcznik Gospodarczy „Nowy Przemysł”, w którym opisywane są między innymi najnowsze światowe trendy w zarządzaniu oraz nowe rozwiązania technologiczne w wiodących branżach przemysłu w Polsce, takich jak: energetyka, górnictwo, hutnictwo, nafta, chemia. W miesięczniku poruszane są również społeczne aspekty strukturalnych przemian w gospodarce, związanych z takimi procesami, jak: restrukturyzacja, europejska konkurencyjność, inwestycje, innowacyjność. W 2005 roku został uruchomiony internetowy portal gospodarczy „Wirtualny Nowy Przemysł” (wnp.pl), który z czasem stał się głównym obszarem aktywności prowadzonej działalności. Portal specjalizuje się w dostarczaniu kompleksowych informacji o najważniejszych gałęziach przemysłu oraz trendach i zmianach zachodzących w polskiej gospodarce.

Wykorzystując doświadczenia związane z „Nowym Przemysłem” i „wnp.pl”, Grupa Kapitałowa PTWP stopniowo rozszerzała swoją działalność o kolejne branże gospodarki i zaczęła specjalizować się w kompleksowych usługach w obszarze informacji i wiedzy dla wybranych branż gospodarki.

Swoją aktywność Grupa PTWP realizuje poprzez cztery komplementarne obszary działalności:

- działalność wydawnicza w zakresie mediów drukowanych,
- działalność wydawnicza w zakresie portali internetowych,
- organizacja konferencji, seminariów i wydarzeń specjalnych (np. kongresów),
- prowadzenie specjalistycznych szkoleń.

Grupa Kapitałowa PTWP jest wydawcą Miesięcznika Gospodarczego Nowy Przemysł, miesięcznika Rynek Zdrowia, miesięcznika Farmer, czasopisma Rynek Spożywczy oraz tytułów prasowych w kategorii wnętrza i budownictwo, specjalistycznych portali biznesowych, m.in. wnp.pl, rynekzdrowia.pl, portalspozywczy.pl, dlahandlu.pl, rynekapteki.pl, propertynews.pl, portalsamorządowy.pl, farmer.pl oraz serwisów internetowych w kategorii wnętrza i budownictwo. Ponadto, jest organizatorem spotkań biznesowych, konferencji i szkoleń, na czele z Europejskim Kongresem Gospodarczym – European Economic Congress (EEC), jedną z najbardziej prestiżowych imprez odbywających się w tej części Europy.

Cechą charakterystyczną Grupy Kapitałowej PTWP jest praca z wymagającymi grupami docelowymi, tj. przedstawicielami kadry menedżerskiej średniego i wyższego szczebla, liderami opinii, przedstawicielami władz państwowych i samorządowych.

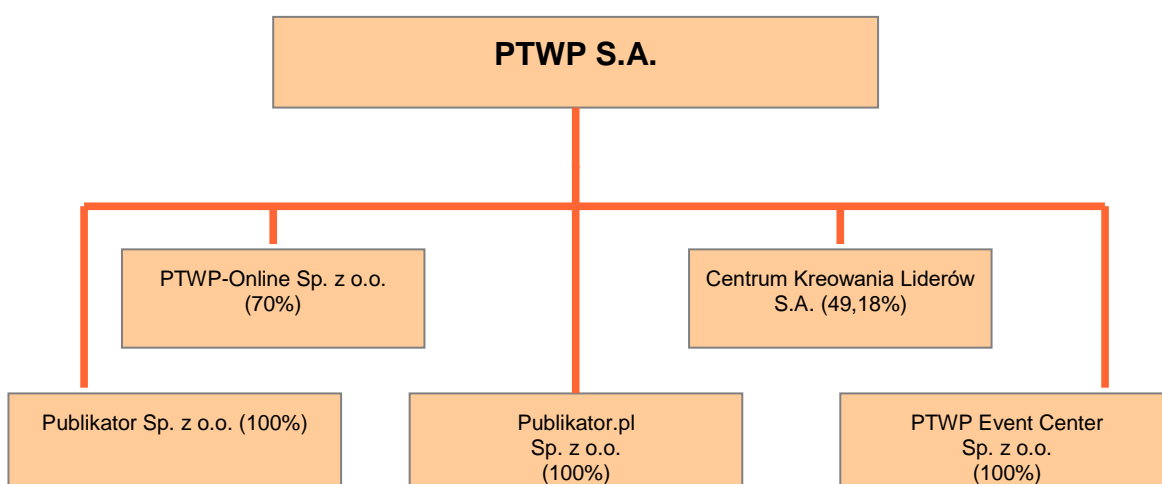
Struktura organizacyjna

Według stanu na dzień 31 grudnia 2015 roku, PTWP S.A. jest spółką dominującą Grupy Kapitałowej, którą tworzą spółki:

- PTWP-Online Sp. z o.o. z siedzibą w Katowicach,
- Centrum Kreowania Liderów S.A. z siedzibą w Katowicach.

W przypadku spółki Centrum Kreowania Liderów S.A. dominację PTWP S.A. w stosunku do tej spółki wyznacza kryterium kierowania polityką finansową i operacyjną tej jednostki oraz decydującego wpływu na działalność tej spółki, który wynika z faktu, iż zgodnie z § 12 ust. 1 i 2. Statutu spółki Centrum Kreowania Liderów S.A. zarząd tej spółki składa się z dwóch członków – Prezesa i Wiceprezesa, przy czym Prezes Zarządu jest powoływany i odwoływany przez PTWP S.A., a Wiceprezes Zarządu jest powoływany i odwoływany przez akcjonariusza – spółkę DGA S.A., zgodnie natomiast z § 13 ust. 2. Statutu spółki Centrum Kreowania Liderów S.A. w przypadku gdy nie uda się wypracować wspólnej decyzji, rozstrzyga głos Prezesa Zarządu. Członkowie Zarządu Centrum Kreowania Liderów S.A. mogą reprezentować spółkę jednoosobowo – Wiceprezes nie ma więc de facto i de iure żadnej możliwości ograniczenia samodzielności Prezesa Zarządu powoływanego przez PTWP S.A., a co za tym idzie – to po stronie Prezesa Zarządu leży głos decydujący w sprawach polityki finansowej i operacyjnej tej spółki.

- Publikator Sp. z o.o.
- Publikator.pl Sp. z o.o.
- PTWP Event Center Sp. z o.o.



PTWP-Online Sp. z o.o.

Siedziba: ul. Piotra Ściegiennego 3, 40-114 Katowice

REGON: 240946381

NIP: 6342687888

KRS: 0000315695

Udział PTWP S.A. w kapitale zakładowym i ogólnej liczbie głosów: 70,00%.

Przedmiot działalności: wydawca specjalistycznych portali biznesowych, m.in. wnp.pl, rynekzdrowia.pl, portalspozywczy.pl, dlahandlu.pl, rynekapteki.pl, propertynews.pl, portalsamorzadowy.pl, farmer.pl, geldarolna.pl. Zasadniczą działalnością spółki jest działalność portali internetowych oraz działalność reklamowa.

Drugim udziałowcem spółki PTWP-Online Sp. z o.o., posiadającym 30% udziałów, jest spółka SOCRATES INVESTMENT Spółka Akcyjna z siedzibą w Katowicach (KRS nr 0000297384), która nie jest podmiotem w inny sposób powiązany z PTWP S.A.

**Centrum Kreowania Liderów S.A.**

Siedziba: ul. Piotra Ściegiennego 3, 40-114 Katowice

REGON: 011205133

NIP: 5291006428

KRS: 0000183951

Udział PTWP S.A. w kapitale zakładowym i ogólnej liczbie głosów: 49,18%.

Przedmiot działalności: organizator szkoleń biznesowych dla kadry zarządzającej i kierowniczej oraz pracowników przedsiębiorstw, organizacji i administracji.

Pozostałymi akcjonariuszami spółki Centrum Kreowania Liderów S.A. są: DGA S.A. z siedzibą w Poznaniu posiadająca 49,18% akcji i głosów na walnym zgromadzeniu (będąca również akcjonariuszem Emitenta) oraz cztery osoby fizyczne, niepowiązane z Emitentem, które łącznie posiadają 1,64% akcji i głosów na walnym zgromadzeniu.

**Publikator Sp. z o.o.**

Siedziba: ul. Cieszyńska 3a, 15-425 Białystok

REGON: 050511820

NIP: 5420210391

KRS: 0000084741,

Udział PTWP S.A. w kapitale zakładowym i ogólnej liczbie głosów: 100%

Przedmiot działalności: spółka prowadzi działalność na krajowym rynku wydawniczym i reklamowym, w ramach której w szczególności wydawane jest kilkanaście czasopism o tematyce wnętrzarskiej i budowlanej.

Publikator**Publikator.pl Sp. z o.o.**

Siedziba: ul. Cieszyńska 3a, 15-425 Białystok

REGON: 200656757

NIP: 9662081723

KRS: 0000400721

Udział PTWP S.A. w kapitale zakładowym i ogólnej liczbie głosów: 100%

Przedmiot działalności: spółka prowadzi działalność na krajowym rynku wydawniczym i reklamowym, w ramach której w szczególności wydawanych jest kilka portali o tematyce wnętrzarskiej i budowlanej.

PTWP EVENT CENTER Sp. z o.o.

Siedziba: ul. Piotra Ściegiennego 3, 40-114 Katowice

REGON: 243393126

NIP: 6342822286

KRS: 0000481739

Udział PTWP S.A. w kapitale zakładowym i ogólnej liczbie głosów: 100%

Przedmiot działalności: została założona przez Emitenta jako spółka celowa przeznaczona do udziału w postępowaniu o udzielenie koncesji na „Świadczenie usług polegających na organizacji imprez i zarządzaniu Międzynarodowym Centrum Kongresowym oraz Halą Widowiskowo-Sportową Spodek w Katowicach” .

Struktura akcjonariatu

Według stanu na dzień sporządzenia raportu struktura akcjonariatu spółki przedstawiała się następująco:

Akcjonariusz	Liczba akcji	Wartość nominalna	Udział w kapitale zakładowym = udział w ogólnej liczbie głosów
Wojciech Kuśpik	919 206	459 603,00 zł	50,90%
Inventum 20 FIZ AN	277 682	138 841,00 zł	15,38 %
DGA S.A.	128 000	64 000,00 zł	7,09%
BPH FIO Parasolowy	97 473	48 736,50 zł	5,40%
Lech Gryko	95 706	47 853,00 zł	5,30%
Pozostali (poniżej 5%)	287 819	143 909,50 zł	15,93%
łącznie	1 805 886	902 943,00 zł	100%

2. Wybrane dane finansowe

Poniższe tabele prezentują wybrane dane finansowe Grupy Kapitałowej oraz wybrane dane finansowe Spółki za IV kwartał 2015 roku wraz z danymi porównywalnymi.

Konsolidacja wyników finansowych PTWP S.A. z wynikami finansowymi PTWP-Online Sp. z o.o., z wynikami finansowymi Centrum Kreowania Liderów S.A. oraz Publikator Sp. z o.o. i Publikator.pl Sp. z o.o., PTWP Event Center Sp. z o.o. została przeprowadzona przy użyciu metody pełnej.

Grupa Kapitałowa PTWP

Wybrane kwartalne dane skonsolidowane za 2014 i 2015 (tys. zł)

Wyszczególnienie	IV kw. 2014 r. 01.10-31.12.2014	Narastająco 2014 r. 01.01-31.12.2014	IV kw. 2015 r. 01.10-31.12.2015	Narastająco 2015 r. 01.01-31.12.2015
przychody netto ze sprzedaży	7 725,6	32 774,4	9 112,0	35 258,9
zysk / strata ze sprzedaży	- 40,1	1 118,7	725,1	2 374,4
EBITDA	- 225,4	2 100,7	971,4	3 398,2
zysk / strata na działalności operacyjnej	- 384,0	1 533,1	818,9	2 743,8
zysk / strata brutto	- 261,1	1 431,7	794,0	2 477,9
zysk / strata netto	- 278,6	962,3	728,1	1 833,7
Amortyzacja	158,6	567,6	152,5	654,4

Wyszczególnienie	31.12.2014 r.*	31.12.2015 r.*
aktywa razem	17 748,0	17 644,2
aktywa trwałe	3 903,9	3 573,4
należności długoterminowe	0,0	0,0
aktywa obrotowe	13 844,1	14 070,8
należności krótkoterminowe	3 632,6	3 180,4
środki pieniężne i inne aktywa pieniężne	8 789,3	9 344,3
kapitały własne (*)	13 719,5	14 334,9
- w tym kapitał mniejszości	2 857,4	3 037,4
kapitał podstawowy	902,9	902,9
zobowiązania długoterminowe	71,0	51,0
- w tym kredyty i pożyczki	0,0	0,0
zobowiązania krótkoterminowe	2 936,8	2 035,4
- w tym kredyty i pożyczki	0,0	0,0

(*) Kapitały własne = Kapitał własny + Kapitał mniejszości

PTWP S.A.

Wybrane kwartalne dane jednostkowe za 2014 i 2015 (tys. zł)

Wyszczególnienie	IV kw. 2014 r. 01.10-31.12.2014	Narastająco 2014 r. 01.01-31.12.2014	IV kw. 2015 r. 01.10-31.12.2015	Narastająco 2015 r. 01.01-31.12.2015
przychody netto ze sprzedaży	3 708,0	19 999,4	5 357,1	22 933,0
zysk / strata ze sprzedaży	-245,1	1 704,8	339,1	2 004,4
EBITDA	-286,2	2 302,9	484,7	2 571,3
zysk / strata na działalności operacyjnej	-380,7	1 880,5	399,0	2 208,0
zysk / strata brutto	-242,6	2 019,3	490,9	2 318,7
zysk / strata netto	-234,9	1 567,1	382,6	1 833,6
Amortyzacja	94,5	422,4	85,7	363,3

Wyszczególnienie	31.12.2014 r.	31.12.2015 r.
aktywa razem	20 776,7	21 193,0
aktywa trwałe	11 545,7	11 411,6
należności długoterminowe	0,0	0,0
aktywa obrotowe	9 230,9	9 781,4
należności krótkoterminowe	1 037,8	1 234,7
środki pieniężne i inne aktywa pieniężne	7 223,6	6 846,9
kapitały własne	19 373,4	19 732,3
kapitał podstawowy	902,9	902,9
zobowiązania długoterminowe	71,0	51,0
- w tym kredyty i pożyczki	0,0	0,0
zobowiązania krótkoterminowe	865,1	1 058,2
- w tym kredyty i pożyczki	0,0	0,0

3. SKRÓCONE SKONSOLIDOWANE SPRAWOZDANIE FINANSOWE

3.1 Informacja o zasadach przyjętych przy sporządzaniu raportu, w tym informacje o zmianach stosowanych zasad (polityki) rachunkowości.

– Wartość firmy

Na każdy dzień istotnej transakcji ustala się wartość firmy lub ujemną wartość firmy poprzez porównanie ceny nabycia dodatkowych akcji i odpowiadającej im wartości aktywów netto wyrażonych w wartości godziwej.

Tak ustalona zmiana wartości firmy jest rozliczana przez kolejne 5 lat.

W sprawozdaniu skonsolidowanym zastosowano metodę uproszczoną, ze względu na brak możliwości uzyskania sprawozdań jednostki zależnej CKL S.A. na kolejne daty obejmowania akcji do ustalenia wartości firmy, w związku z czym przyjęto dane finansowe na koniec każdego z okresów.

– Ujmowanie przychodów

Przychody ujmowane są w wartości godziwej zapłaty otrzymanej lub należnej, po pomniejszeniu o przewidywane rabaty i podobne pomniejszenia, w tym podatek od towarów i usług VAT oraz inne podatki związane ze sprzedażą.

Przychody ze świadczenia usług ujmuje się poprzez odniesienie do stopnia realizacji umowy.

– Zasady sporządzania jednostkowych sprawozdań finansowych

Rachunki wyników w jednostkowych sprawozdaniach finansowych sporządzane są w wariacie porównawczym. PTWP-Online Sp. z o.o. nie ma obowiązku sporządzania sprawozdania z przepływów pieniężnych oraz zestawienia zmian w kapitałach własnych. Sprawozdania te zostały sporządzone na potrzeby sprawozdania skonsolidowanego na podstawie danych ze sprawozdań jednostkowych.

– Leasing

Aktywa użytkowane na podstawie leasingu finansowego traktuje się jak aktywa Grupy i wycenia wartości w momencie ich nabycia. Powstające z tego tytułu zobowiązanie wobec leasingodawcy jest prezentowane w sprawozdaniu z sytuacji finansowej w pozycji zobowiązań z tytułu leasingu finansowego. Płatności leasingowe dzielone są na część odsetkową i zmniejszenie zobowiązania z tytułu leasingu. Koszty finansowe odnosi się bezpośrednio do rachunku zysków i strat.

Płatności z tytułu leasingu operacyjnego odnosi się na wynik metodą liniową przez okres leasingu.

– Waluty obce

Transakcje przeprowadzane w walutach obcych wykazuje się po kursie waluty obowiązującym na dzień transakcji. Na dzień bilansowy aktywa i zobowiązania pieniężne denominowane w walutach obcych są przeliczane wg kursu obowiązującego na ten dzień. Pozycje niepieniężne wyceniane są wg kursu historycznego.

– Zasady wyceny przyjęte w Grupie

a) środki trwałe oraz wartości niematerialne i prawne wyceniane są wg cen nabycia lub kosztu wytworzenia po pomniejszeniu o dokonane odpisy amortyzacyjne (umorzeniowe), z uwzględnieniem odpisów z tytułu trwałej utraty wartości

b) zapasy wycenia się: materiały wg cen zakupu

c) należności długo- i krótkoterminowe: w walucie krajowej w wielkości nominalnej, w walucie obcej wg kursu średniego NBP ogłoszonego dla danej waluty przez NBP na dzień bilansowy

Na dzień bilansowy Grupa w kwocie odpisu aktualizującego na należności wątpliwe uwzględnia poszczególne należności z tytułu dostaw i usług, które utraciły wartość (przeterminowane powyżej 60 dni) lub postawione w stan likwidacji

d) inwestycje krótkoterminowe: krótkoterminowe aktywa finansowe – wg ceny nabycia lub ceny zakupu, środki pieniężne i inna aktywa pieniężne w walucie krajowej w wielkości nominalnej, w walucie obcej wg kursu kupna

banku, z którego usług jednostki korzystają, nie wyższego jednak od kursu średniego NBP ogłoszonego dla danej waluty przez NBP na ten dzień

- e) inne rozliczenia międzyokresowe długo- i krótkoterminowe wg wartości rzeczywistych kosztów dotyczących przyszłych okresów sprawozdawczych, odpisywanej stosownie do upływu czasu lub wielkości świadczeń, z zachowaniem zasady ostrożności
- f) kapitał podstawowy Grupy stanowi kapitał podstawowy PTWP S.A. – w wysokości określonej w statucie
- g) zobowiązania długo- i krótkoterminowe – w walucie krajowej w wartości wymagalnej zapłaty, w walucie obcej wg kursu średniego NBP ogłoszonego dla danej waluty przez NBP na dzień bilansowy
- h) inne rozliczenia międzyokresowe – w wysokości prawdopodobnych zobowiązań przypadających do zapłaty na bieżący okres sprawozdawczy
- i) rozliczenia międzyokresowe przychodów – wg wartości nominalnej z zachowaniem zasady ostrożności.

– Odpisy amortyzacyjne

Odpisy amortyzacyjne dokonywane są metodą liniową. W Grupie stosowane są przepisy ustawy o podatku dochodowym od osób prawnych z dnia 15.02.1992 (Dz.U.Nr 21, poz.86 z późn. zmianami), w części dotyczącej amortyzacji środków trwałych oraz wartości niematerialnych i prawnych.

Na potrzeby kalkulacji amortyzacji zastosowano okresy ekonomicznego użytkowania następujących aktywów trwałych:

Środki trwałe – 5 lat

Wartości niematerialne i prawne – 5 lat

Dokonywanie odpisów amortyzacyjnych środków trwałych i wartości niematerialnych i prawnych rozpoczyna się począwszy od miesiąca następującego po miesiącu oddania do użytkowania.

Dokonywanie odpisów amortyzacyjnych środków trwałych o niskiej jednostkowej wartości początkowe nieprzekraczającej kwoty 3.500,00 zł dokonuje się w sposób uproszczony przez:

- dokonanie zbiorczych odpisów według grup środków trwałych zbliżonych rodzajem lub przeznaczeniem, albo
- dokonanie jednorazowo odpisów całej wartości początkowej tych środków trwałych w miesiącu zakupu.

Drobne wyposażenie ze względu na niską wartość i atrakcyjność, a także krótki okres użytkowania – krótszy lub równy jednemu rokowi – poszczególne obiekty środków trwałych, np. drobne wyposażenie biur i pomieszczeń, drobne, proste urządzenia itp. składniki o wartości początkowej pojedynczego składnika do 500,00 zł, w momencie wydania do użytkowania spisuje się w koszty firmy oraz przenosi do ewidencji pozabilansowej, zakładając i prowadząc do ich ochrony analityczną ewidencję ilościową.

Wyjątek od tej zasady dotyczy zakupu sprzętu komputerowego, który w przypadku niskich wartości zakupu (poniżej 3.500,00 zł) w momencie wydania spisuje się w 100% w koszty amortyzacji.

Począwszy od 2011 roku PTWP-Online Sp. z o.o. zweryfikowało ekonomiczny okres użytkowania portali internetowych. W związku z tym decyzją zarządu wydłużono okres amortyzacji portali internetowych: wnp.pl, rynekzdrowia.pl, portalspozywczy.pl, na okres 25 lat.

Wynik finansowy Grupy za dany rok obrotowy obejmuje wszystkie niewątpliwie należne lub uzyskane kwoty netto ze sprzedaży oraz związane z tymi przychodami koszty zgodnie z zasadami memoriału, współmierności przychodów i kosztów oraz ostrożnej wyceny.

Ewidencja kosztów prowadzona jest przez Grupę w układzie rodzajowym.

W sprawach nieuregulowanych przepisami ustawy o rachunkowości stosuje się Krajowe Standardy Rachunkowości, a w przypadku ich braku – Międzynarodowe Standardy Rachunkowości.

Przyjęte w Grupie zasady (politykę) rachunkowości stosuje się w sposób ciągły, dokonując w kolejnych latach obrotowych jednakowego grupowania operacji gospodarczych, jednakowej wyceny aktywów i pasywów (w tym także dokonywania odpisów amortyzacyjnych i umorzeniowych), ustala się wynik finansowy i sporządza sprawozdanie finansowe tak, aby za kolejne lata informacje z nich wynikające były porównywalne.

3.2 Skonsolidowane sprawozdanie z całkowitych dochodów za okres od 01.01 do 31.12.2014 i od 01.01 do 31.12.2015 (zł)

Lp.	Tytuł	za okres IV kw.	
		1.01.-31.12.2014 r.	1.01.-31.12.2015 r.
A	Przychody netto i zrównane z nimi, w tym:	32 774 386,17	35 258 922,47
B	Koszty działalności operacyjnej:	31 656 678,93	32 884 521,88
I	Amortyzacja	567 591,25	654 400,50
II	Zużycie materiałów i energii	1 019 804,41	1 211 710,30
III	Usługi obce	13 925 868,88	14 030 581,55
IV	Podatki i opłaty, w tym:	184 717,88	222 955,83
	- podatek akcyzowy	0,0	0,0
V	Wynagrodzenia	9 520 631,70	10 312 667,68
VI	Ubezpieczenia społeczne i inne świadczenia	792 224,82	832 398,94
VII	Pozostałe koszty rodzajowe	5 517 900,54	5 562 026,88
VIII	Wartość sprzedanych towarów i materiałów	126 939,45	57 780,20
C	Zysk (strata) ze sprzedaży (A-B)	1 118 707,24	2 374 400,59
D	Pozostałe przychody operacyjne	935 735,48	478 970,70
E	Pozostałe koszty operacyjne	521 320,02	109 556,82
F	Zysk (strata) z działalności operacyjnej (C+D-E)	1 533 122,70	2 743 814,47
G	Przychody finansowe	235 715,75	105 519,19
H	Koszty finansowe	27 700,48	29 366,42
I	Zysk (strata) na sprzedaży całości lub części udziałów jednostek podporządkowanych	0,0	0,0
J	Zysk (strata) z działalności gospodarczej (F+G-H+/-I)	1 741 137,97	2 819 967,24
K	Wynik zdarzeń nadzwyczajnych (K.I. - K.II.)	0,0	0,0
L	Odpis wartości firmy	309 393,83	342 116,11
M	Odpis ujemnej wartości firmy	0,0	0,0
N	Zysk (strata) z udziałów w jednostkach podporządkowanych wycenianych metodą praw własności	0,0	0,0
O	Zysk (strata) brutto (J+/-K-L+M+/-N)	1 431 744,14	2 477 851,13
P	Podatek dochodowy	451 104,0	485 128,0
Q	Pozostałe obowiązkowe zmniejszenie zysku (zwiększenia straty)	1 602,0	0,0
R	Zyski (straty) mniejszości	16 720,70	158 976,75
S	Zysk (strata) netto (O-P-Q+/-R)	962 317,44	1 833 746,38

3.3 Skonsolidowane sprawozdanie z sytuacji finansowej za okres 01.10 do 31.12.2014 i 01.10 do 31.12.2015 (zł)

Lp.	Tytuł	za okres IV kw.	
		1.10.-31.12.2014 r.	1.10.-31.12.2015 r.
A	Przychody netto i zrównane z nimi, w tym:	7 725 539,07	9 111 982,12
B	Koszty działalności operacyjnej:	7 765 591,23	8 386 833,93
I	Amortyzacja	158 558,65	152 511,03
II	Zużycie materiałów i energii	291 332,18	50 819,66
III	Usługi obce	3 037 423,76	3 919 259,87
IV	Podatki i opłaty, w tym:	38 327,70	32 494,95
	- podatek akcyzowy	0,0	0,0
V	Wynagrodzenia	2 476 961,50	3 200 183,55
VI	Ubezpieczenia społeczne i inne świadczenia	194 563,07	191 532,52
VII	Pozostałe koszty rodzajowe	1 468 344,49	835 455,91
VIII	Wartość sprzedanych towarów i materiałów	100 079,88	4 576,44
C	Zysk (strata) ze sprzedaży (A-B)	- 40 052,16	725 148,19
D	Pozostałe przychody operacyjne	156 523,05	179 047,66
E	Pozostałe koszty operacyjne	500 476,98	85 269,90
F	Zysk (strata) z działalności operacyjnej (C+D-E)	- 384 006,09	818 925,95
G	Przychody finansowe	225 122,23	76 018,57
H	Koszty finansowe	13 237,62	15 464,83
I	Zysk (strata) na sprzedaży całości lub części udziałów jednostek podporządkowanych	0,0	0,0
J	Zysk (strata) z działalności gospodarczej (F+G-H+/-I)	- 172 121,48	879 479,69
K	Wynik zdarzeń nadzwyczajnych (K.I. - K.II.)	0,0	0,0
L	Odpis wartości firmy	88 917,52	85 529,03
M	Odpis ujemnej wartości firmy	0,0	0,0
N	Zysk (strata) z udziałów w jednostkach podporządkowanych wycenianych metodą praw własności	0,0	0,0
O	Zysk (strata) brutto (J+/-K-L+M+/-N)	- 261 039,0	793 950,66
P	Podatek dochodowy	- 12 788,0	108 318,0
Q	Pozostałe obowiązkowe zmniejszenie zysku (zwiększenia straty)	1 602,0	0,0
R	Zyski (straty) mniejszości	28 701,10	- 42 487,54
S	Zysk (strata) netto (O-P-Q+/-R)	- 278 554,10	728 120,20

3.4 Skonsolidowany bilans za okres 01.01 do 31.12.2014 i 01.01 do 31.12.2015 (zł)

Lp.	AKTYWA	Stan na 31.12.2014 r.	Stan na 31.12.2015 r.
A	AKTYWA TRWAŁE	3 903 850,25	3 573 437,12
I	Wartości niematerialne i prawne	780 934,19	792 170,30
II	Wartość firmy jednostek podporządkowanych	2 812 999,83	2 510 711,20
III	Rzeczowe aktywa trwałe	274 363,23	235 002,62
IV	Należności długoterminowe	0,0	0,0
V	Inwestycje długoterminowe	0,0	0,0
VI	Długoterminowe rozliczenia międzyokresowe	35 553,0	35 553,0
B	AKTYWA OBROTOWE	13 844 123,61	14 070 800,86
I	Zapasy		31 477,19
II	Należności krótkoterminowe	3 632 587,74	3 180 383,49
III	Należności od pozostałych jednostek	3 632 587,74	3 180 383,49
a	z tytułu dostaw i usług, o okresie spłaty:	3 032 850,88	2 604 627,19
	- do 12 miesięcy	3 032 850,88	2 604 627,19
	- powyżej 12 miesięcy	0,0	0,0
b	z tytułu podatków, dotacji, ceł, ubezpieczeń społecznych i zdrowotnych oraz innych świadczeń	197 556,70	174 870,61
c	inne	402 180,16	400 885,69
III	Inwestycje krótkoterminowe	9 963 142,75	10 518 119,02
	- udzielone pożyczki	1 173 837,62	1 173 837,62
	- środki pieniężne i inne aktywa pieniężne		9 344 281,40
IV	Krótkoterminowe rozliczenia międzyokresowe	167 217,94	340 821,16
	AKTYWA RAZEM	17 747 973,86	17 644 237,98

Lp.	PASYWA	Stan na 31.12.2014 r.	Stan na 31.12.2015 r.
A	KAPITAŁ (FUNDUSZ) WŁASNY	10 862 016,77	11 297 507,19
I	Kapitał (fundusz) podstawowy	902 943,0	902 943,0
II	Należne wpłaty na kapitał podstawowy (wielkość ujemna)	0,0	0,0
III	Udziały (akcje) własne (wielkość ujemna)	- 1 904,0	- 880 954,75
IV	Kapitał (fundusz) zapasowy	8 798 018,47	9 115 603,43
V	Kapitał (fundusz) z aktualizacji wyceny	0,0	457,40
VI	Pozostałe kapitały (fundusze) rezerwowe	200 641,86	325 711,71
VII	Różnice kursowe z przeliczenia	0,0	0,0
VIII	Zysk (strata) z lat ubiegłych	0,0	0,0
IX	Zysk (strata) netto	962 317,44	1 833 746,38
X	Odpisy z zysku netto w ciągu roku obrotowego (wielkość ujemna)	0,0	0,0
B	Kapitały mniejszości	2 857 438,07	3 037 414,84
C	Ujemna wartość firmy jednostek podporządkowanych	0,0	0,0
D	ZOBOWIĄZANIA I REZERWY NA ZOBOWIĄZANIA	4 028 519,02	3 309 315,97
I	Zobowiązania długoterminowe	71 004,83	50 991,96
II	Zobowiązania krótkoterminowe	2 936 834,98	2 035 360,96
III	Wobec jednostek powiązanych	0,0	0,0

a	kredyty i pożyczki	0,0	0,00
b	z tytułu emisji dłużnych papierów wartościowych	0,0	0,00
c	inne zobowiązania finansowe	40 862,62	20 908,72
d	z tytułu dostaw i usług, o okresie wymagalności	1 915 135,66	1 073 792,50
	- do 12 miesięcy	1 915 135,66	1 073 792,50
g	z tytułu podatków, ceł, ubezpieczeń i innych świadczeń	479 530,77	398 131,07
h	z tytułu wynagrodzeń	477 640,38	524 751,79
i	inne	22 615,52	16 726,85
3	Fundusze specjalne	1 050,03	1 050,03
IV	Rozliczenia międzyokresowe	1 013 506,21	1 215 790,05
	PASYWA RAZEM	17 747 973,86	17 644 237,98

3.5 Skonsolidowane sprawozdanie ze zmian w kapitale własnym za okres 01.01.2014 – 31.12.2014

Pozycja kapitału własnego	Kapitał podstawowy	Akcje własne	Pozostałe kapitały	Zysk(strata) z lat ubiegłych.	Zysk(strata) netto	Razem kapitał własny
Saldo na dzień						
01.01.2014	902 943,00		6 848 779,93		2 378 485,31	10 130 208,24
Zwiększenie kapitału podstawowego						
Akcji własnych realiz. Pr. motyw.		- 1 904,00				- 1 904,00
Przekazanie wyników na kapitał zapasowy			2 149 880,40		- 2 378 485,31	- 228 604,91
Wył. Kap. Mniejsz. – korekta konsolidacyjna						
Zysk (strata) z lat ubiegłych pop. Udz.						
Straty z lat ubiegłych						
Zysk okresu					962 317,44	962 317,44
Saldo na dzień						
31.12.2014	902 943,00	- 1 904,00	8 998 660,33		962 317,44	10 862 016,77

3.6 Skonsolidowane sprawozdanie ze zmian w kapitale własnym za okres 01.01.2015 – 31.12.2015

Pozycja kapitału własnego	Kapitał podstawowy	Akcje własne	Pozostałe kapitały	Zysk (strata) z lat ubiegłych.	Zysk(strata) netto	Razem kapitał własny
---------------------------	--------------------	--------------	--------------------	--------------------------------	--------------------	----------------------

Saldo na dzień

01.01.2015	902 943,00	- 1 904,00	8 998 660,33		962 317,44	10 862 016,77
-------------------	-------------------	-------------------	---------------------	--	-------------------	----------------------

Zwiększenie kapitału podstawowego						
Skup akcji własnych z kap. rezerwowego.		- 879 050,75	- 879 050,75			- 1 758 101,50
Przekazanie wyników na kapitał zapasowy			443 112,24		- 962 317,44	- 519 205,20
Zwiększenie kap. Zapasowego dot. Akcji własnych			879 050,75			879 050,75
Zysk (strata) z lat ubiegłych pop Udz.						
Straty z lat ubiegłych						
Zysk okresu					1 833 746,38	1 833 746,38

Saldo na dzień						
31.12.2015	902 943,00	- 880 954,75	9 441 772,57		1 833 746,38	11 297 507,17

**3.7 Skonsolidowany skrócony rachunek przepływów pieniężnych za okres 01.01.2014 – 31.12.2014 i
01.01.2015 – 31.12.2015**

	01.01.2014 – 31.12.2014	01.01.2015 – 31.12.2015
Przepływy środków pieniężnych z działalności operacyjnej		
Zysk (strata) netto	962 317,44	1 833 746,38
Korekty razem	1 207 158,06	804 556,10
Przepływy pieniężne netto z działalności operacyjnej	2 169 475,50	2 638 302,48
Przepływy środków pieniężnych z działalności inwestycyjnej		
Wpływy	37 813,69	89 193,50
Wydatki	1 135 367,80	650 468,58
Przepływy pieniężne netto z działalności inwestycyjnej (I+/-II)	- 1 097 554,11	- 561 275,08
Przepływy pieniężne netto z działalności finansowej		
Wpływy	1 904,0	0,0
Wydatki	46 746,16	1 522 051,45
Przepływy pieniężne netto z działalności finansowej (I +/-II)	- 44 842,16	- 1 522 051,45
Przepływy pieniężne netto, razem (AIII +/-BIII +/- CIII)	1 027 079,23	554 975,95
Bilansowa zmiana stanu środków pieniężnych	1 027 079,23	554 975,95
Środki pieniężne na początek okresu	7 762 226,22	8 789 305,45
Środki pieniężne na koniec okresu (F+/-D) w tym	8 789 305,45	9 344 281,40

4. SKRÓCONE JEDNOSTKOWE SPRAWOZDANIE FINANSOWE

4.1 Jednostkowy bilans Emitenta za okres 01.01 – 31.12.2014 i 01.01 – 31.12.2015 (zł)

AKTYWA		Stan na 31.12.2014 r.	Stan na 31.12.2015 r.
A.	AKTYWA TRWAŁE	11 545 737,22	11 411 565,53
I.	Wartości niematerialne i prawne	147 575,07	18 388,81
II.	Rzeczowe aktywa trwałe	224 885,12	219 899,69
III.	Należności długoterminowe	0,00	0,00
IV.	Inwestycje długoterminowe	11 137 724,03	11 137 724,03
V.	Długoterminowe rozliczenia międzyokresowe	35 553,00	35 553,00
B.	AKTYWA OBROTOWE	9 230 932,09	9 781 431,18
I.	Zapasy	0,00	0,00
II.	Należności krótkoterminowe	1 037 820,09	1 234 700,49
	a) z tytułu dostaw i usług, o okresie spłaty:	784 357,12	976 387,57
	- do 12 miesięcy	784 357,12	976 387,57
	- powyżej 12 miesięcy	0,00	0,00
	b) z tytułu podatków, dotacji, ceł, ubezpieczeń społecznych i zdrowotnych oraz innych świadczeń	165 817,0	171 490,11
	c) inne	87 645,97	86 822,81
	d) dochodzone na drodze sądowej	0,00	0,00
III.	Inwestycje krótkoterminowe	8 077 135,94	8 250 426,17
	Krótkoterminowe aktywa finansowe	8 077 135,94	8 250 426,17
	W jednostkach zależnych i współzależnych	853 550,68	1 403 550,68
	Udzielone pożyczki	853 550,68	1 403 550,68
	- środki pieniężne i inne aktywa pieniężne	7 223 585,26	6 846 875,49
	- środki pieniężne w kasie i na rachunkach	2 012 605,38	2 138 991,53
	- inne środki pieniężne	5 210 979,88	4 707 883,96
	- inne aktywa pieniężne	0,00	0,00
IV.	Krótkoterminowe rozliczenia międzyokresowe	115 976,06	296 304,52
AKTYWA RAZEM		20 776 669,31	21 192 996,71

PASywa		Stan na 31.12.2014 r.	Stan na 31.12.2015 r.
A.	KAPITAŁ (FUNDUSZ) WŁASNY	19 373 424,45	19 732 303,73
I.	Kapitał (fundusz) podstawowy	902 943,00	902 943,00
II.	Należne wpłaty na kapitał podstawowy (-)	0,00	0,00
III.	Udziały (akcje) własne (-)	- 1 904,00	- 880 954,75
IV.	Kapitał (fundusz) zapasowy	9 725 243,17	10 571 627,32
V.	Kapitał (fundusz) z aktualizacji wyceny	6 979 415,98	6 979 415,98
VI.	Pozostałe kapitały (fundusze) rezerwowe	200 593,92	325 663,77
VII.	Zysk (strata) z lat ubiegłych	0,00	0,00
VIII.	Zysk (strata) netto	1 567 132,38	1 833 608,41
IX.	Odpisy z zysku netto w ciągu roku obrotowego(-)		

B.	ZOBOWIĄZANIA I REZERWY NA ZOBOWIĄZANIA	1 403 244,86	1 460 692,98
I.	Rezerwy na zobowiązania	7 173,00	7 173,00
II.	Zobowiązania długoterminowe	71 004,83	50 991,96
III.	Zobowiązania krótkoterminowe	865 101,24	1 058 243,74
	Wobec pozostałych jednostek	865 101,24	1 058 243,74
	a) kredyty i pożyczki		
	b) z tytułu emisji dłużnych papierów wartościowych		
	c) inne zobowiązania finansowe	40 862,62	20 908,72
	d) z tytułu dostaw i usług, o okresie wymagalności:	420 935,39	608 829,94
	- do 12 miesięcy	420 935,39	608 829,94
	- powyżej 12 miesięcy		
	e) zaliczki otrzymane na dostawy		
	f) zobowiązania wekslowe		
	g) z tytułu podatków, ceł, ubezpieczeń i innych świadczeń	168 222,34	176 264,94
	h) z tytułu wynagrodzeń	217 693,18	238 600,21
	i) inne	17 387,71	13 639,93
	Fundusze specjalne		
IV.	Rozliczenia międzyokresowe	459 965,79	344 284,28
	PASYWA RAZEM	20 776 669,31	21 192,996,71

4.2 Jednostkowy rachunek zysków i strat Emitenta za okres 01.01 – 31.12.2014 i 01.01 – 31.12.2015 (zł)

(wariant porównawczy)

Lp.	Wyszczególnienie	Za okres	
		01.01.2014 r. - 31.12.2014 r.	01.01.2015 r. - 31.12.2015 r.
A.	Przychody netto ze sprzedaży i zrównane z nimi, w tym:	19 999 434,03	22 932 975,99
B.	Koszty działalności operacyjnej	18 294 682,31	20 928 539,87
I.	Amortyzacja	422 380,56	363 333,71
II.	Zużycie materiałów i energii	754 624,90	773 977,12
III.	Usługi obce	11 047 925,14	12 438 851,39
IV.	Podatki i opłaty, w tym:	135 730,69	196 322,70
	- podatek akcyzowy		
V.	Wynagrodzenia	3 211 023,13	3 599 981,45
VI.	Ubezpieczenia społeczne i inne świadczenia	312 991,56	384 453,65
VII.	Pozostałe koszty rodzajowe	2 410 006,33	3 171 619,85
VIII.	Wartość sprzedanych towarów i materiałów		
C.	Zysk (strata) ze sprzedaży (A-B)	1 704 751,72	2 004 436,12
D.	Pozostałe przychody operacyjne	337 735,42	269 958,73
E.	Pozostałe koszty operacyjne	161 971,20	66 437,96
F.	Zysk (strata) z działalności operacyjnej (C+D-E)	1 880 515,94	2 207 956,89
G.	Przychody finansowe	151 275,67	116 945,04
H.	Koszty finansowe	12 463,23	6 165,52
I.	Zysk (strata) z działalności gospodarczej (F+G-H)	2 019 328,38	2 318 736,41
J.	Wynik zdarzeń nadzwyczajnych (J.I.-J.II.)	0,00	0,00

K.	Zysk (strata) brutto (I+/-J)	2 019 328,38	2 318 736,41
L.	Podatek dochodowy bieżący	451 104,00	485 128,00
M.	Podatek dochodowy odroczony	1 092,00	
N.	Zysk (strata) netto (K-L-M)	1 567 132,38	1 833 608,41

4.3 Jednostkowy rachunek zysków i strat Emitenta za okres 01.10 – 31.12.2014 i 01.10 – 31.12.2015 (zł)

(wariant porównawczy)

Lp.	Wyszczególnienie	Za okres	
		01.10.2014 r. – 31.12.2014 r.	01.10.2015 r. – 31.12.2015 r.
A.	Przychody netto ze sprzedaży i zrównane z nimi, w tym:	3 708 064,79	5 357 142,21
B.	Koszty działalności operacyjnej	3 953 193,13	5 018 041,08
I.	Amortyzacja	94 483,76	85 689,72
II.	Zużycie materiałów i energii	211 208,89	204 528,90
III.	Usługi obce	2 230 574,68	3 150 827,06
IV.	Podatki i opłaty, w tym:	26 266,14	28 719,54
	- podatek akcyzowy		
V.	Wynagrodzenia	851 827,75	949 030,46
VI.	Ubezpieczenia społeczne i inne świadczenia	79 402,74	91 384,65
VII.	Pozostałe koszty rodzajowe	459 429,17	507 860,75
VIII.	Wartość sprzedanych towarów i materiałów		
C.	Zysk (strata) ze sprzedaży (A-B)	- 245 128,34	339 101,13
D.	Pozostałe przychody operacyjne	6 433,88	112 970,06
E.	Pozostałe koszty operacyjne	141 990,40	53 073,34
F.	Zysk (strata) z działalności operacyjnej (C+D-E)	- 380 684,86	398 997,85
G.	Przychody finansowe	143 311,16	93 574,61
H.	Koszty finansowe	5 226,32	1 672,94
I.	Zysk (strata) z działalności gospodarczej (F+G-H)	- 242 600,02	490 899,52
J.	Wynik zdarzeń nadzwyczajnych (J.I.-J.II.)	0,00	0,00
K.	Zysk (strata) brutto (I+/-J)	-242 600,02	490 899,52
L.	Podatek dochodowy bieżący	-8 825,00	108 318,00
M.	Podatek dochodowy odroczony	1 092,00	
N.	Zysk (strata) netto (K-L-M)	- 234 867,02	382 581,52

4.4 Jednostkowy skrócony rachunek przepływów pieniężnych Emitenta za okres 01.01 – 31.12.2014 i 01.01 – 31.12.2015 (zł)

	01.01.2014 – 31.12.2014	01.01.2015 – 31.12.2015
Przepływy środków pieniężnych z działalności operacyjnej		
Zysk (strata) netto	1 567 132,38	1 833 608,41
Korekty razem	542 462,474	83 539,74
Przepływy pieniężne netto z działalności operacyjnej	2 109 594,85	1 917 148,15

Przepływy środków pieniężnych z działalności inwestycyjnej		
Wpływy	586 745,11	85 000,00
Wydatki	1 703 520,85	864 162,02
Przepływy pieniężne netto z działalności inwestycyjnej (I+/-II)	-1 116 775,74	- 779 162,02
Przepływy pieniężne netto z działalności finansowej		
Wpływy	1 904,00	0,0
Wydatki	46 746,16	1 514 695,90
Przepływy pieniężne netto z działalności finansowej (I +/-II)	- 44 842,16	- 1 514 695,90
Przepływy pieniężne netto, razem (AIII +/-BIII +/- CIII)	947 976,95	- 376 709,77
Bilansowa zmiana stanu środków pieniężnych	- 947 976,95	376 709,77
Środki pieniężne na początek okresu	6 275 608,31	7 223 585,26
Środki pieniężne na koniec okresu (F+/-D)	7 223 585,26	6 846 875,49

5. ZWIĘŻŁA CHARAKTERYSTYKA ISTOTNYCH DOKONAŃ LUB NIEPOWODZEŃ W IV KWARTALE 2015 ROKU ORAZ KOMENTARZ ZARZĄDU NA TEMAT CZYNNIKÓW I ZDARZEŃ, KTÓRE MIAŁY WPŁYW NA OSIĄGNIĘTE WYNIKI FINANSOWE

Aktualna i przewidywana sytuacja finansowa Grupy Kapitałowej PTWP

Sytuacja finansowa Grupy PTWP jest bardzo dobra – spółka generuje coraz lepsze wyniki finansowe a także zwiększa zasoby kapitałowe.

Skonsolidowane przychody ze sprzedaży Grupy za 2015 wyniosły 35 258,90 tys. zł. i były wyższe niż w roku ubiegłym o 7,6%.

Zysk netto wyniósł 1 833,70 tys. zł. i wzrósł o 90%.

Ebidta wyniosła 3 398,20 i wzrosła o 61%.

Wyniki roku 2015 są wyraźnie lepsze niż w 2014 mimo realizowanych istotnych inwestycji. Istotny wpływ na wyniki miały:

- inwestycje w ramach Spółek zależnych Publikator i Publikator.pl (rozwój nowych produktów internetowych);
- prace związane z projektem MCK / Spodek;
- inwestycje w nowe serwisy internetowe.

Zdarzenia istotne wpływające na działalność Grupy Kapitałowej

W dniu 22.10.2015 r. Naczelny Sąd Administracyjny uznał za prawidłowy i zgodny z prawem wybór oferty PTWP Event Center Sp. z o.o. (spółki zależnej Emitenta) w postępowaniu o koncesję na organizację imprez i zarządzanie Międzynarodowym Centrum Kongresowym oraz Halą Widowiskowo – Sportową „Spodek” w Katowicach. W związku z powyższym Naczelny Sąd Administracyjny orzekł, iż skarga konkurenta na wybór oferty PTWP Event Center nie powinna być uwzględniona. Według Naczelnego Sądu Administracyjnego Miasta Katowice nie naruszyło wyborem oferty PTWP Event Center oraz brakiem uznania jw. żadnych przepisów ustawy. Wyrok Naczelnego Sądu Administracyjnego jest prawomocny tj. nie podlega już zaskarżeniu.

W kolejnym wyroku związanym z postępowaniem o udzielenie ww. koncesji, z dnia 2.12.2015 r. Naczelny Sąd Administracyjny uznał za zgodne z prawem odrzucenie skargi konkurenta na uznanie przez Miasto Katowice w dniu 18.12.2014 r., iż dokumenty i wyjaśnienia PTWP Event Center Sp. z o.o. potwierdziły spełnienie przez tą spółkę warunków udziału w postępowaniu o koncesję. Wyrok ten usunął ostatnią już - faktyczną - przeszkodę do zawarcia przez Miasto Katowice umowy koncesji zgodnie z wynikami tego postępowania tj. z PTWP Event Center, która złożyła najkorzystniejszą ofertę.

Wymienione wyżej wyroki Naczelnego Sądu Administracyjnego zapadłe w IV kwartale 2015 r. otworzyły drogę do zawarcia w dniu 4 lutego 2016 r. przez PTWP Event Center Spółka z o.o. z Urzędem Miasta Katowice umowy koncesyjnej na zarządzanie Międzynarodowym Centrum Kongresowym w Katowicach (MCK) i Halą Widowiskowo - Sportową „Spodek”, która wejdzie w życie 2 maja 2016 r. - do tego czasu strony podejmą działania mające na celu sprawne przekazanie obiektów przez Urząd Miasta Katowice, przy zachowaniu ciągłości organizacyjnej i operacyjnej. Umowa została podpisana na okres 15 lat. Jest to istotna umowa, która będzie mieć wpływ na sytuację gospodarczą i finansową Emitenta - w Międzynarodowym Centrum Kongresowym w Katowicach oraz w Hali Widowiskowo - Sportowej „Spodek” są organizowane imprezy i wydarzenia o charakterze między innymi: gospodarczym, kulturalnym, politycznym, sportowym, kongresy, wystawy, targi, widowiska itp. Obiekty są w stanie pomieścić w jednym miejscu i czasie prawie 25 000 osób.

Informacja Zarządu na temat aktywności Grupy Kapitałowej

Spółka PTWP Online konsekwentnie rozwija atrakcyjność wszystkich produktów.

W 2015 r. PTWP Online Sp. z o.o. zanotowała rekordowe wyniki oglądalności:

Prawie 3,8 mln unikalnych użytkowników

Ponad 20 mln odsłon

Ponad 215 tys. subskrybentów newsletterów.

W rankingu Megapanelu PBI/Gemius za miesiąc październik zajęła bardzo wysoką 7 pozycję.

W dalszym ciągu rozwijano nowe portale www.rynekseniora.pl, www.sadyogrody.pl, www.housemarket.pl

W IV kwartale kontynuowane były prace związane z uruchomionym w sierpniu 2015 r. portalem www.parlamentarny.pl, relacjonujący, przebieg kampanii wyborczej do parlamentu oraz prezentujący sylwetki wszystkich kandydatów na posłów i senatorów. Serwis relacjonuje pracę nowo wybranego parlamentu i rządu, akcentując wątki gospodarcze i finansowe.

PTWP SA zgodnie z planem zrealizowała szereg wydarzeń konferencyjnych, w tym m.in. Forum Zmieniamy Polski Przemysł, Forum Rynku Spożywczego i Handlu, cykl konferencji Rynku Zdrowia i Farmera, Property Forum.

W IV kwartale Grupa prowadziła prace przygotowawcze do kolejnego Europejskiego Kongresu Gospodarczego, który odbędzie się w 2016 r., po raz drugi w nowej lokalizacji – Międzynarodowym Centrum Kongresowym.

6. STRATEGIA ROZWOJU

Strategia rozwoju

Grupa Kapitałowa PTWP zamierza nadal rozwijać swoją działalność w oparciu o cztery komplementarne obszary działalności:

- działalność wydawnicza w zakresie mediów drukowanych,
- działalność wydawnicza w zakresie portali internetowych,
- organizacja konferencji, seminariów i wydarzeń specjalnych (np. kongresów),

Przyjęta strategia jest zgodna z obserwowanymi na rynku trendami, gdzie klienci coraz częściej poszukują kompleksowej informacji oraz specjalistycznej wiedzy na temat branży, w której działają. Na rynku coraz silniejszą pozycję zyskują specjalistyczne portale internetowe, wspomagane przez drukowane wydawnictwa specjalistyczne. Dodatkowo działalność w zakresie dostarczania informacji i wiedzy uzupełniana jest konferencjami oraz szkoleniami dedykowanymi danej branży.

Poniżej przedstawiono kluczowe elementy strategii rozwoju Grupy Kapitałowej PTWP:

1. Dalsze rozwijanie działalności w czterech komplementarnych obszarach aktywności: działalność wydawnicza w zakresie mediów drukowanych, działalność wydawnicza w zakresie portali internetowych, organizacja seminariów i kongresów, prowadzenie specjalistycznych szkoleń.
2. Rozszerzanie aktywności o kolejne branże i w obrębie każdej z branż prowadzenie specjalistycznego portalu internetowego, który mógłby być wspierany przez czasopismo branżowe.
3. Rozwijanie aktywności w zakresie konferencji i kongresów, jako istotnych elementów wzmacniających pozycję Grupy Kapitałowej Emitenta w obrębie danej branży. Uzyskiwanie wiodących pozycji konferencji i szkoleń w ramach środowisk, do których są one adresowane.
4. Rozszerzanie działalności zarówno poprzez rozwój organiczny wymagający niewielkich nakładów, ale dużo czasu, jak i możliwe do zrealizowania atrakcyjne przejęcia. Przy realizacji przejęć każda transakcja będzie rozpatrywana indywidualnie. Mając na uwadze najlepszy efekt biznesowy i zacieśnianie współpracy w ramach Grupy PTWP, Emitent nie wyklucza, że przejęcia będą mogły się odbywać poprzez wymianę akcji lub płatność akcjami Emitenta. W tym celu mogą być dokonywane podwyższenia kapitału zakładowego Emitenta.
5. W związku z zakończonym postępowaniem o koncesję na organizację imprez i zarządzanie Międzynarodowym Centrum Kongresowym oraz Halą Widowiskowo – Sportową „Spodek” w Katowicach, szczególną pozycję w działalności Grupy zajmie organizacja wydarzeń w tych obiektach (sportowych, muzycznych, biznesowych, specjalistycznych).

Projekty rozwojowe

Realizując strategię rozwoju, Grupa Kapitałowa PTWP prowadzi działania w ramach poniższych projektów rozwojowych:

1. Prasa/Internet/konferencje/szkolenia/
2. Rozwój organiczny w ramach dotychczasowych segmentów działalności.
3. Nowe projekty internetowe – planowane uruchomienie kolejnych serwisów internetowych.
4. Płatny dostęp do zasobów. Na podstawie wstępnych analiz Spółka szacuje istotną wielkość dodatkowych przychodów pochodzących z tego źródła.
5. Akwizycje. Grupa Kapitałowa PTWP jest w trakcie rozmów na temat potencjalnych akwizycji. W kręgu zainteresowania Grupy Kapitałowej Emitenta są podmioty rozszerzające jej zasięg branżowy bądź uzupełniające, poprawiające obecność Grupy w segmentach, w których już funkcjonuje.
6. Rozwój działalności eventowej. Grupa Kapitałowa PTWP analizuje różne możliwości związane nie tylko z rozwojem dotychczasowej działalności konferencyjnej, ale również związane z rozwojem działalności targowej.
7. Projekt MCK/SPODEK w ramach Spółki PTWP Event Center Sp. z o.o.

7. INFORMACJA DOTYCZĄCA PROGNOZ FINANSOWYCH

Emitent nie publikował prognoz finansowych na 2015 rok.

8. INFORMACJE DOTYCZĄCE LICZBY OSÓB ZATRUDNIONYCH

Stan zatrudnienia w przeliczeniu na pełne etaty wynosił:

PTWP SA – 83 etatów

Grupa Kapitałowa PTWP – 148,18 etatu

9. OŚWIADCZENIE ZARZĄDU

Zarząd PTWP S.A. oświadcza, że wedle jego najlepszej wiedzy, wybrane dane finansowe i dane porównywalne sporządzone zostały zgodnie z obowiązującymi zasadami rachunkowości oraz odzwierciedlają w sposób rzetelny i prawdziwy obraz sytuacji finansowej Spółki i jej Grupy Kapitałowej.

Wojciech Kuśpik
Prezes Zarządu

Katowice, 12 lutego 2016 roku